

SILMÄSÄÄTIÖN JULKAISUJA

SURVEY OF THE EYE FOUNDATION

NO 3, 1990



SILMÄSÄÄTIÖ 1960–1990

**30 VUOTTA SILMIEN PUOLESTA:
SILMÄSÄÄTIÖ 1960–1990
Sirkka Mäkeläinen**

**Minnesglimtar från stiftelsens 30 år
Margareta Norrmén**

Julkaisija: Silmäsäätiö
Painatus: Lindellin Kirjapaino Oy
Helsinki 1990
ISBN 952-90-2011-2

LUKIJALLE

Lääketiede on eräänlaisessa suosituimmuusasemassa suunnattaessa lahjoituksia yleishyödyllisiin tarkoituksiin. Tämä onkin ymmärrettävää tarkasteltaessa asiaa inhimillisyyden näkökulmasta; onhan lääketieteellä parhaat edellytykset vaikuttaa elämän laatuun ja pituuteen. Myös yhteiskunnan kannalta katsoen on lääketieteellä huomattava kansantaloudellinenkin merkityksensä työvoiman määrään ja työkykyyn vaikuttavana tekijänä.

Lääketieteellistä tutkimusta palvelevien yleisrahastojen huomiosta vievät ymmärrettävästi suuret erikoisalajat leijonanosan, puhumattakaan kaikille tieteenaloille tukeaan suovien säätiöiden mahdollisuuksista muistaa pienempiä erikoisaloja, kuten silmälääketiedettä. Näissä olosuhteissa on Silmäsäätiöllä velvoittava tehtävänsä perustella silmälääketieteen tarvitseman taloudellisen tuen tärkeyttä, vakuuttaa lahjoittajatahot kyvystään vaalia säätiön omaisuutta turvaavasti ja tuottavasti sekä ohjata käytettävissä olevat apurahat silmälääketieteellisen asiantuntemuksen avulla kulloinkin tärkeimpiin kohteisiin.

Silmäsäätiön omaisuuden käypä arvo on karttunut parinkymmenen miljoonan markan arvoiseksi. Se on voinut jo parina vuotena lisätä jaettavien apurahojen määrän puolen miljoonan suuruiseksi. Jokainen alalla hyväksytyn väitöskirjan tekijä on voinut luottaa kymmentuhannen markan verottoman apurahan saamiseen, millä on havaittu olevan oma kannustava merkityksensä. Tukea on voitu myöntää myös laajemmille ja pitkäjänteisemmille tutkimusprojekteille. Eräänä esimerkkinä tästä mainittakoon jo 1960-luvulla käynnistynyt sarveiskalvoprojekti, joka on johtanut myös huomattavan laajaan kansainväliseen yhteistyöhön. Säätiö on niinikään ryhtynyt kustantamaan omaa julkaisusarjaansa.

Silmäsäätiö on julkaissut tämän teoksen osoittaakseen yleishyödyllisistä lahjoituksista päättävälle sekä vuosipäivä-, syntymäpäivä- ja testamenttilahjoituksia harkitseville tahoille kohteen, jossa todella tarvitaan varoja, hoidetaan niitä huolella ja jaetaan tieteelliseen asiantuntemukseen nojautuen. Perustamalla nimikkoapurahoja, -palkintoja ja -rahastoja voi Silmäsäätiö säilyttää muiston lahjoittajista tai muista, joiden muistamiseksi lahjoitus halutaan tehdä. Säätiö on 30-vuotisjuhlajulkaisullaan myös halunnut osoittaa kiitollisuuttaan tähänastisille lahjoittajilleen ja menneiden vuosien kaukonäköisille, pyyteettömästi toimineille luottamushenkilöilleen.

Tähän Silmäsäätiön 30-vuotisjuhlajulkaisuun sisältyy kaksi kirjoitusta. Lääkintöhallituksen tiedotuspäällikkö, valtiotieteen kandidaatti *Sirkka Mäkeläinen* on laatinut Silmäsäätiön historian vuosilta 1960—90. Säätiön hallintoneuvoston jäsen valtiotieteen maisteri *Margareta Norrmén* lupautui kirjoittamaan haastattelun ”Minnesglimtar från stiftelsens 30 år”.

Veikko Sjöblom

Teollisuusneuvos Veikko Sjöblom on Silmäsäätiön hallituksen varapuheenjohtaja ja hallintoneuvoston jäsen.

Sisällysluettelo

LUKIJALLE	3
I SILMÄSÄÄTIÖ SILMÄLÄÄKETIETEEN EDISTÄMISORGANISAATIONA	7
II KAHDESTA LAHJOITUKSESTA SÄÄTIÖKSI	8
Kaksi strategisesti kohdistunutta lahjoitusta, perustamispäätös ja järjestäytyminen	8
Silmäsäätiö pitkän historian johdonmukaisena jatkeena	8
III SILMÄSÄÄTIÖN ALKUVUODET	11
Ensi vuosien luottamushenkilöt	11
Kysymys lahjoitusten verovapaudesta	11
Varainhankinnan ja edistämistoiminnan alkutaival	12
IV SÄÄTIÖN ALKUPERÄINEN ORGANISAATIO KÄY AHTAAKSI: NYKYMUOTOINEN SILMÄSÄÄTIÖ SYNTYY	15
Ensimmäinen hallintoneuvosto	15
Säätiön hallintoneuvoston tehtävistä ja jäsenistöstä	17
Säätiön hallituksen tehtävistä ja jäsenistöstä	18
V EI VOIMALLA VAAN TAIDOLLA: LAHJOITTAJIEN JA SILMÄLÄÄKETIETEEN YHTEENLIITTYMÄ	20
Uuden organisaation tuella laajenevaan toimintaan	20
"Silmiä tähden": voimakkaan eriytymisen ja laajentumisen aikaa	21
VI SILMÄSÄÄTIÖ JÄLLEEN UUDEN VUOSIKYMMENEN ALUSSA	23
Kolmikymmenvuotiaan Silmäsäätiön tehtävät ja toimintaperiaatteet	23
Silmäsäätiön nimikkorahastot	23
Silmäsäätiön varainhankinta	24
Silmäsäätiön huomattavimpia lahjoittajia	25
VII KATSE VUOTEEN 2000	28
Silmäsäätiön toimintakenttä: silmätautien, -vammojen ja -vikojen hoidon ja korjaamisen laajeneva erikoisala	28
Silmätautien, -vammojen ja -vikojen hoidon ja korjaamisen organisointi	30
Stipendien, avustusten ja apurahojen myöntäminen Silmäsäätiön toiminnan osana	30
Silmäsäätiön julkaisu- ja tiedotustoiminta	31
MINNESGLIMTAR FRÅN STIFTELSENS TRETTIO ÅR (SILMÄSÄÄTIÖN HALLITUKSEN PUHEENJOHTAJAN PROFESSORI SALME VANNAKSEN HAASTATTELU), haastattelijana maisteri Margareta Norrmén	33
LIITTEET	36
Liite 1 a. Silmäsäätiön hallintoneuvosto 1969—1989	36
Liite 1 b. Silmäsäätiön hallitus 1960—1989	37
Liite 2. Silmäsäätiön toiminnan laajuuden kehitys	38
Liite 3. Silmäsäätiön tuella ilmestyneet väitöskirjat	39
Liite 4. Silmäsäätiön myöntämät apurahat	41
Liite 5. Silmäsäätiön lahjoittajat	52
LÄHDELUETTELO	53

I SILMÄSÄÄTIÖ SILMÄLÄÄKETIETEEN EDISTÄMISORGANISAATIONA

Lääketieteellinen tutkimus ja terveydenhuolto perustuvat Suomessa suurelta osin julkisyhteisöjen toimintaan tai tukeen. Tutkimustoiminnassa eikä vähiten lääketieteen alalla on kuitenkin yksityisillä yleishyödyllisillä yhteisöillä tärkeä merkityksensä. Säätiö saattaa rajatulla erikoisalalla saada hyvinkin keskeisen roolin.

Maassamme korostui 1970-luvun lopulle saakka pyrkimys laajentaa julkisyhteisöjen toimintaa ja toimialaa. Kuitenkin 1990-luvulle tultaessa tunnustetaan yleisesti sekä yritystoiminnan että yksityisen yleishyödyllisen toiminnan merkitys myös tieteelliselle tutkimukselle ja hyvinvointipalvelujen tuotannolle.

Säätiöt soveltuvat vakaata rahoitus pohjaa vaativien täsmällisten tarkoituspereien ajamiseen silloin, kun säätiömuoto tukee toiminnan toteuttamista paremmin kuin liikeyritys-, julkisyhteisö-, tai yhdistysmuoto. Säätiön etuihin lukeutuu sen lakisääteinen sidonnaisuus varat luovuttaneiden tahojen määräämiin tarkoituksiin, joista säätiön omatkaan toimielimet eivät saa päätöksillään poiketa.

Terveyden- ja sairaanhoidon alan säätiöiden suhteellisen runsaslukuiseen joukkoon kuuluu maamme suurimpia laitossäätiöitä, jotka pitävät yllä hyvinvointia mittavaa palvelutoimintaa. Tämän alan säätiöiden määrä on vain muutamana prosentina luokkaa Suomen vajaan 2 000 säätiöstä, mutta toiminnan laa-

juus korottaa nämä säätiöt aivan omaan lajiinsa. Toisentyypisiä säätiöitä terveyden- ja sairaanhoidon alalla on perustettu tukemaan tieteellistä tutkimustoimintaa. Tähän joukkoon Silmä-säätiö kuuluu eräänä vakiintuneimmista ja tunnetuimmista säätiöistä.

Paitsi että säätiöt edistävät niille asetettuja tarkoituksia, monet niistä ovat vuosikymmeniä tarjonneet yrityksille, yksityishenkilöille ja muille lahjoittajille hienostuneen tavan ottaa yhteiskunnallista vastuuta ja huolehtia yhteiskuntasuhteista. Säätiö on samoin omiaan foorumiksi yleishyödyllistä toimintaa harjoittavien lahjoittajien keskinäiselle vuorovaikutukselle sekä tieteellisten asiantuntijoiden ja lahjoittajien väliselle yhteistyölle.

Silmä-säätiön tarkoituksena on sääntöjensä mukaan silmätauteja, -vammoja ja -vikoja koskevien tieteellisten tutkimusten edistäminen ja tukeminen maassamme. Säätiön toimintaa sen 30. toimintavuonna 1989 kuvaa omaisuuden käyvän arvon määrä parikymmentä miljoonaa markkaa sekä jaettujen apurahojen määrä, 500 000 markkaa. Nämä tunnusluvut ovat kuitenkin vasta heijastus säätiön toiminnan rikkaasta sisällöstä sekä monisäikeisestä historiasta, joka on johtanut nykyisessä organisaatiomuodossaan, nykyisillä toimintatavoillaan ja nykyisessä laajuudessaan toimivaan Silmä-säätiöön.

II KAHDESTA LAHJOITUKSESTA SÄÄTIÖKSI

Kaksi strategisesti kohdistunutta lahjoitusta, perustamispäätös ja järjestäytyminen

Oy Instrumentariumin lahjoitettua Suomen Silmälääkäriyhdistys r.y.:lle 200 000 ja professori Mauno Vannaksen 100 000 tuolloista markkaa, päätti yhdistys kokouksessaan 12.12.1959 antaa varat pääomaksi perustettavalle itsenäiselle säätiölle, jonka tarkoituksena olisi silmälääketieteellisen tutkimuksen edistäminen maassamme. Perustamishanketta lähtivät vetämään idean isä professori Mauno Vannas, professori Signe Löfgren, Silmälääkäriyhdistyksen puheenjohtaja tohtori Birgitta Knape sekä yhdistyksen sihteeri tohtori Jorma Castrén. Säätiön säädekirja allekirjoitettiin 30.1.1960.

Oikeusministeriö antoi 14.5.1960 säätiölle luvan aloittaa toimintansa nimellä Silmä-säätiö. Samalla ministeriö vahvisti säännöt säätiölle, joka merkittiin ministeriön säätiörekisteriin 30.6.1960.

Säätiön toiminnan ensimmäiseksi perustaksi muodostuneet kaksi lahjoitusta osuivat juuri oikeaan paikkaan oikealla hetkellä. Silmälääkäriyhdistys täydensi lahjoituksia vielä omalla panoksellaan, 60 kappaleella hallussaan olleita Oy Hesperus Ab:n, 5 kappaleella Lääketehdas Orion Oy:n ja 14 kappaleella Regulus Oy:n osakkeita.

Silmäsäätiön hallituksen ensimmäinen kokous pidettiin 31.5.1960. Puheenjohtajana ensimmäisenä toimintavuonna oli professori Mauno Vannas, sihteerinä tohtori Jorma Castrén ja rahastonhoitajana silloinen dosentti Salme Vannas. Hallitukseen kuului lisäksi jäsenenä dosentti Moses Zewi.

Silmäsäätiö pitkän historian johdonmukaisena jatkeena

Silmäsäätiö liittyy perustamisestaan alkaen elimellisesti suomalaisen silmälääketieteen ja silmänsairauksien vastustamisen pitkän keston historiaan. Korkeimmankin asteen akateemisen tutkimuksen alana silmälääketieteellä on Suomessa erittäin vanhat perinteet. Jo vuonna 1640 perustetun Turun Akatemian alkutaipaleella esitettiin tarkastettavaksi useita silmälääketieteellisiä väitöskirjoja. Niistä huomattavimpiin kuuluu Växjöstä Ruotsista kotoisin olleen Benedictus Wijdegreenin "Fysikaalinen väitöskirja näkemisestä", "Disputatio physica de visu", vuodelta 1695. Suppeasti mutta tiiviin pelkistetyksi Wijdegreen pohti näköaistin luonnetta, näkemisen kohteiden ominaisuuksia sekä näkemisen kohteen ja näköelimen toisiinsa yhdistävän väliaineen merkitystä.

Silmälääketieteen harjoitus alkoi maassamme jo varhain, ja leikkaustoiminta käynnistyi viimeistään aikakirjoihin merkitystä Z. Chr. Denecken kaihileikkauksesta Turussa 1771 (Vannas *et al.* 1971, s. 6) laajeten jo ainakin 14 leikkaukseen ennen vuotta 1828. Keinot silmänsairauksien vastustamiseen olivat kuitenkin pitkään suppeat. Vielä 1860-luvun alussa maassa oli sokeita runsaat 26 henkeä kutakin 10 000 asukasta kohden jakautuneena siten, että lukema esimerkiksi Oulun läänissä oli peräti 37 mutta Uudenmaan läänissä vain 14 samaa asukasmäärää kohden.

Sata vuotta myöhemmin sokeuden esiintyvyys oli vajaat 8 kutakin 10 000 kohden. Vieläkin ratkaisevampi oli muutos sokeuden syissä: 1860-luvun alussa

Σὺν τῷ Τεισμεγίστῳ!
DISPUTATIO PHYSICA,
DE
V I S U,

Quam,
Cum Amplissimæ FACULT. PHILOSOPH.
in almâ, ad auram, Academia, ap-
probatione ac suffragio,

P R Æ S I D E,
VIRO AMPLISSIMO

DN. M. PETRO HAHN,
Phys. Prof. Ordinario & Bibliothecario,
Præceptore & Promotore jugiter
suspiciendo.

*Piorum ac proborum censura in vicem pu-
blici speciminis, modeste subjicit*

BENEDICTUS WJDEGREEN/
Wex: Smol.

In Auditorio Maximo,
ad diem 28 Septembris,
M. DC. XCV.

ΑΒΟΛ, Impr. apud Jo. WALLIUM.

ja vielä vuosisadan vaihteessa johtava syy oli silloisista kehitysmaaoloistamme kertova tarttuva sidekalvon tulehdus trakooma, joka kansan suussa kulki nimellä silmäpasko tai paskuri.

Silmälääketieteen soveltamisen tulokista kertoo, että jo 1930-luvun puoliväliin tultaessa trakooma oli alkanut syrjäytyä kadotukseen tyystin 1950-luvulla. Tuolloin glaukooma eli viherkaihi sekä näköhermon vikoja koskevat diagnoosit nousivat johtaviksi sokeuden syiksi. On selvää, että varhaisina vuosina silmäsairaudet olivat yleisiä myös ilman potilaiden sokeutumista, joskaan luotettavia tietoja asiasta ei ole saatavissa. Yrittiväthän savupirteissä ja -saunoissa sekä riihissä sairastuneita silmiä pitkään parantaa lähinnä itseoppineet ”silmänkatsojat”. (Vannas *et al.* 1971, Vannas 1984.)

Suomen suuriruhtinaskunnan lääkintökollegion jäsen, professori Frans Josef von Becker lähetti vuonna 1860 kenraalikuvernöörille kreivi Bergille kirjelmän ehdottaen erillisen silmäsairaalan perustamista vedoten varsinkin maamme tuolloiseen sokeiden suureen määrään muihin maihin verrattuna. Becker arvioi, että paitsi sokeita, maassa oli tuolloin lisäksi viisinkertainen määrä eli lähes 18 000 hoitoa tarvitsevaa silmäsairasta — toisin sanoen noin prosentti maan asukasluvusta. (Pesonen 1980, s. 286—). Suomen ja samalla pohjoismaiden ensimmäinen silmälääketieteen professori ja maamme ensimmäinen silmäsairaala perustettiin Helsingin yliopistoon vuonna 1871. Hoitomuodot, lääkkeet ja sairaalahygienia olivat vielä pitkään puutteelliset, kuten Pesonen osoittaa (1980, s. 288—290) kertoessaan

v. Beckeriä kohdanneesta hoitovirhe-syytteestä.

Maan ensimmäiselle silmälääketieteelliselle professorille Helsingin yliopistossa ovat olleet ominaisia viranhaltijoiden pitkät työrupeamat; vuodet 1871—1885 virassa olleen v. Beckerin jälkeen viran neljäs ja viides haltija olivat Silmä-säätiön historian avainvaikuttajat professorit Mauno Vannas vuosina 1937—1961 ja Salme Vannas vuosina 1961—1984. Alan professori on myös Turun yliopistossa vuodesta 1945, Oulun yliopistossa vuodesta 1965, Kuopion yliopistossa vuodesta 1975 ja Tampereen yliopistossa vuodesta 1979. Vastaavasti näissäkin kaupungeissa sijaitsevissa yliopistollisissa keskussairaaloissa silmälääketiede on kehittynyt erikoisala. Professori Mauno Vannaksen kaksi edeltäjää virassa, Karl Wahlfors ja Väinö Grönholm, olivat olleet ajalleen tyypillisesti glaukoomatutkijoita, mutta Vannaksen keskeisimmäksi specialiteetiksi tuli silmäkirurgia. Mauno Vannaksen ja Salme Vannaksen virassaoloaikana Helsingissä puolustettiin noin neljäkymmentä silmälääketieteen väitöskirjaa. (Vannas 1984.)

Vuonna 1900 Suomessa oli vajaat kymmenen silmälääketieteen spesialistia. Kun Suomen Lääkäriliitto määritteli silmälääketieteen erikoisalaksi vuonna 1931, silmälääkäreitä oli 25, mistä määrä kohosi peräti yli kolmellasadalla vuoteen 1989 mennessä. (*Op.cit.*) Silmälääkäreiden yhteistoiminta alkoi jo varhain, ja Silmä-säätiö perustettiin vaiheessa, jolloin Silmälääkäriyhdistys oli jo saapumassa puolen vuosisadan ikään.

III SILMÄSÄÄTIÖN ALKUVUODET

Ensi vuosien luottamushenkilöt

Professori Mauno Vannas ei ehtinyt toimia Silmäsäätiön hallituksen puheenjohtajana eikä edes muuten seurata säätiön kehitystä kuin ensimmäisten viiden toimintavuoden aikana. Hän kuoli 19.12.1964 säätiön sitten laskiessa seppeleen perustajajäsenensä — ja monessa mielessä perustajansa — hautajais­tilaisuudessa Uudessakaupungissa 30.12.1964.

Vannasta seurasi säätiön hallituksen puheenjohtajana dosentti, sitten professori Henrik Forsius, jonka toimikauden jälkeen alkoi vuonna 1966 Salme Vannaksen, tuolloin jo professorin, pitkä, edelleen 1990-luvulla jatkuva työrupeama hallituksen puheenjohtajan tehtävässä. Säätiön toiminnan tietty murroskohta organisoitaessa säätiön hallinto uudelleen vuonna 1969 oikeuttaa tätä vuotta edeltävien ensimmäisten toimintavuosien nimityksen alkuvuodeksi.

Silmäsäätiön alkuvuosien luottamushenkilöistä mainittakoon varapuheenjohtajana 1961 toiminut tohtori Birgitta Knape, samassa tehtävässä 1962—1963 toiminut tohtori Martti Katavisto, ennen puheenjohtajuuttaan hallituksen jäsenenä 1963 ja varapuheenjohtajana 1964 toiminut jo mainittu Henrik Forsius, vuosien 1965—1967 varapuheenjohtaja LKT Hannu Voipio ja vuonna 1968 varapuheenjohtajana toiminut dosentti Pentti Miettinen. Hallitus koostui vuoteen 1969 saakka puheenjohtajan ja varapuheenjohtajan ohella rahastonhoitajasta, sihteeristä ja 1—3 muusta jäsenestä.

Jokainen hallituksessa toiminut teki arvokasta työtä säätiön hyväksi. Muista kuin jo mainituista hallituksen jäsenistä vuoteen 1969 mainittakoon erikseen hallitukseen 1965—1969 kuulunut professori Signe Löfgren. Löfgrenin nimikorahastosta tuli sittemmin merkittävä osa Silmäsäätiön toiminnan perustana olevaa säätiön omaa pääomaa, ja rahas-

to on edelleen tärkeä säätiön jakamien nimikkoapurahojen perusta. Hallituksen toimintaan tulivat samoin jo tuona alkukautena mukaan vuosiksi 1966—1967 sihteeriksi silmätautien erikoislääkäri Ilkka Raivio ja vuonna 1969 dosentti Erkki Tuovinen. Raivio, sittemmin silmä­lääketieteen dosentti ja varatuomari, on vuodesta 1972 kuulunut säätiön hallitukseen. Tuovinen, sittemmin professori, on ollut hallituksen jäsen vuodesta 1969 lähtien.

Luottamushenkilöiden lisäksi säätiön toiminnan hoitoon osallistui vuodet 1961—1966 asiamiehenä HYKS:n Silmäklinikan kirjastonhoitaja Aino Nikupaavo. Häntä seurasi vuodet 1966—1975 tehtävässä toiminut ekonomi Matti Niemistö.

Kysymys lahjoitusten verovapaudesta

Yhdistyksen ensimmäinen toimintavuosi alkoi sikäläkin suotuisasti, että valtiovarainministeriö hyväksyi yhdistyksen syyskuussa 1960 tekemän hakemuksen verovapaudesta lahjoittajille vähintään 100 000 silloisen markan lahjoituksista vuoden 1961 loppuun. Vuodelle 1962 yhdistys kuitenkin menetti lahjoitusten verovapauden. Koska verovapaus kuitenkin katsottiin säätiön varojen karttumiselle ensiarvoisen tärkeäksi ja erittäin perustelluksi yhdistyksen toiminnan yleishyödyllisen päämäärän huomioon ottaen, säätiön hallitus kirjasi toimintakertomukseensa vuodelta 1961 ryhtyneensä toimenpiteisiin verovapauden palauttamiseksi mitä pikimmin.

Verovapaustilanne pysyi seuraavinakin toimintavuosina epävakana. Esimerkiksi vuosina 1966 ja 1967 lahjoituksilla oli verovapaus, mutta se menetettiin jälleen vuonna 1968. Tämä oli omiaan rajoittamaan lahjoitusten lisäämiseen tähänneiden toimien tuloksellisuutta. Vuodelle 1969 valtiovarainministeriö jälleen myönsi verovapauden. Siitä lähtien

säätiön suhteet valtiovaltaan ovat järjestyneet keskinäisen yhteisymmärryksen pohjalta; Silmäsäätiön toiminnan yleishyödyllisyyttä ei ole enää verotuksellisesti asetettu kyseenalaiseksi.

Varainhankinnan ja edistämistoiminnan alkutaival

Säätiön perustamisen taustalla olevien lahjoitusten jälkeen säätiön pääoma karttui vähitellen muiden lahjoitusten ansiosta. Vuotta 1960 koskeneeseen toimintakertomukseen voitiin kirjata Instrumentarium Oy:n 14.12.1960 tekemä uusi 200 000 markan lahjoitus. (Liite 4. Silmäsäätiön lahjoittajat.)

Toimintansa edistämiseksi säätiö teetti vuonna 1961 Oy Instrumentariumilta saaduilla lahjavaroilla taiteilija Oskari Jauhiaisen suunnitteleman mitalin professori Mauno Vannaksen kunniaksi. Ensimmäinen mitali luovutettiin Vannakselle hänen 70-vuotispäivänään. "Non vi sed arte" eli "ei voimalla vaan taidolla", kuuluu mitaliin kaiverrettu professori Vannaksen tunnuslause. Silmäsäätiö on omaksunut tunnuslauseen omakseen, ja mitalin kääntöpuolesta periytyy myös säätiön symboli. Sen osina ovat valoa ja näköä hahmottava kuvio, jota kiertää tunnuslauseen osa "non vi", sekä sarveiskalvokuvion päällä lepäävä kohokuvana hahmotettu kaihiveitsi, jota kiertää tunnuslauseen osa "sed arte".

Paitsi muutamiin mitalin luovutustilaisuuksiin, sekä hopeisina että pronssisina lyötyjä mitaleja on käytetty säätiön varainhankintaan. Professori Mauno Vannaksen kuoltua mitalin molempien puolten valokset liitettiin myös hänen hautamuistomerkkiinsä.

Säätiön toimintakertomukseen vuodelta 1961 on samoin kirjattu, että säätiö ryhtyi varainhankintansa tarkoituksessa painattamaan adresseja ja kortteja, joiden molempien myynnistä kertyneet tulot käytettiin säätiön hyväksi. Seuraavina vuosina jatkettiin säätiön varojen kartuttamista näillä samoilla tavoilla.

Jo toimintansa varhaisvaiheista alkaen säätiö sijoitti varansa tuottavasti ja tur-

vaavasti liike- ja teollisuusosakkeisiin. Samoin varoja sijoitettiin valtion obligatioihin.

Säätiö jakoi ensimmäisen kerran säädekirjansa mukaisesti jakoon oikeutetusta nettovoitostaan stipendin 18.1.1964. Mauno Vannas -mitali luovutettiin vuonna 1965 ensimmäistä kertaa ulkomalaiselle, professori Peter C. Kronfeldille Chicagosta hänen Suomessa vieraillessaan.

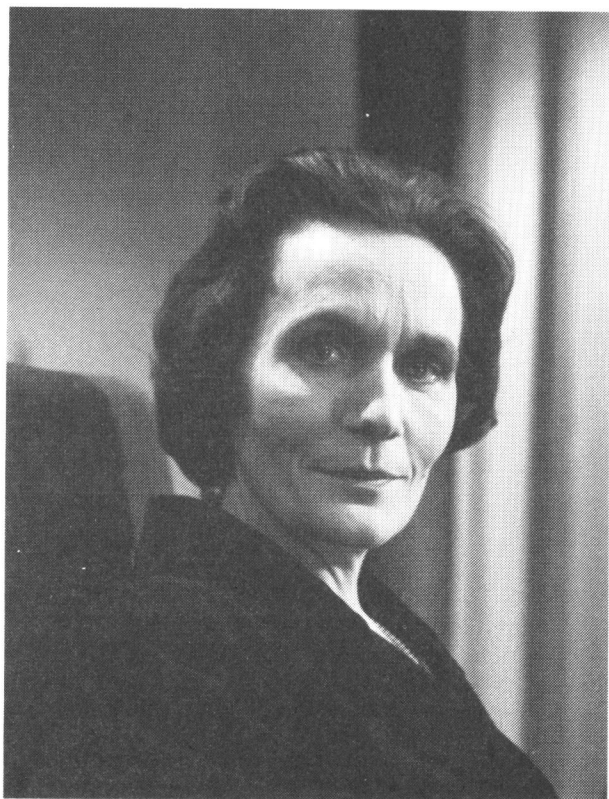
Vuoden 1965 toimintakertomukseen kirjattiin huomattava laajennus säätiön aktiivisuudessa, joka kohdistui lahjoitusten anomiseen voittovaroja yleishyödyllisiin tarkoituksiin jakavilta laitoksilta sekä säätiön adressien myyntiin. Vuonna 1966 säätiö saattoi jakaa ensimmäiset apurahat tutkijoille: 2 000 markkaa tri Paavo Jägerroosille tutkimukseen glaukooman ja verenpainetaudin välisistä korrelaatioista ja samoin 2 000 markkaa tri Tapani Äikäkselle tutkimuksiin täysikasvuisten kaksosten silmävioista ja silmien rakenteesta. Helsingin yliopistollisen keskussairaalan HYKS:n silmätautien klinikassa 25.11.1966 pidettyyn ensimmäiseen Silmäsäätiön apurahojen jakotilaisuuteen osallistui noin 50 hengen arvovaltainen vierasjoukko.

Avustusten hankintaa liikeyrityksiltä koskevan toiminnan laajennuttua — 20 yrityksen asemasta säätiö lähestyi 50 yritystä — ja saatujen lahjoitusten markkamäärän lisääntyttyä säätiö saattoi vuonna 1967 jakaa apurahoja jo kaikkiaan seitsemälle tutkijalle. Edeltävän vuoden tapaan jakotilaisuuteen liittyi esitelmä ja silmälääketieteellinen demonstraatio.

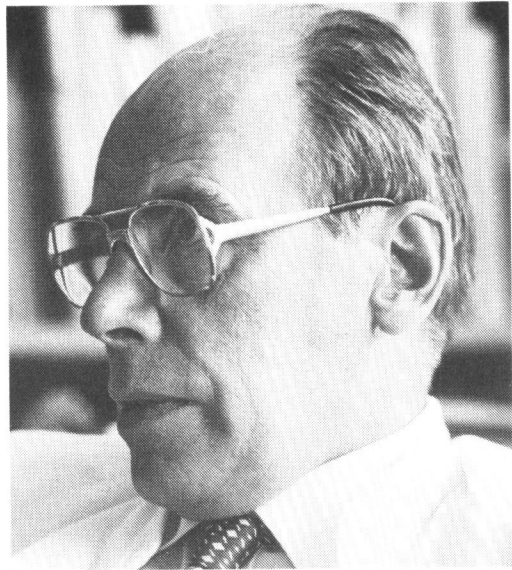
Vuonna 1968 säätiö sai vain niukahkosti lahjoituksia menetettyään niiden verovapauden. Apurahoja voitiin tosin jakaa opetusministeriöltä saadun avustuksen ja saatujen lahjoitusten turvin. Vuoden toimintakertomukseen kuitenkin kirjattiin, ettei lahjoitusten verovapauden lakkauttamisen vuoksi katsottu aiheelliseksi järjestää jakotilaisuutta juhlatilaisuutena.



Professori Mauno Vannas oli Silmäsäätiön perustajajäsen ja hän toimi säätiön ensimmäisen hallituksen puheenjohtajana 1960–1964.



Professori Salme Vannas on toiminut säätiön hallituksen puheenjohtajana vuodesta 1966.



Tohtori Birgitta Knape, hallituksen varapuheenjohtaja 1961

Dosentti Henrik Forsius, hallituksen varapuheenjohtaja 1964 ja puheenjohtaja 1965

Tohtori Martti Katavisto, hallituksen varapuheenjohtaja 1962–63

Tohtori Hannu Voipio, hallituksen varapuheenjohtaja 1965–67

Dosentti Pentti Miettinen, hallituksen varapuheenjohtaja 1968

IV SÄÄTIÖN ALKUPERÄINEN ORGANISAATIO KÄY AHTAAKSI: NYKYMUOTOISEN SILMÄSÄÄTIÖN SYNTY

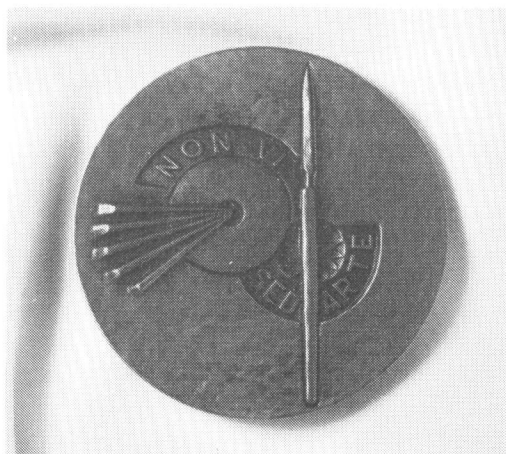
Silmäsäätiön toiminnan ja vastaavasti silmätautien, -vammojen ja -vikojen tutkimuksen ja hoidon laajetessa säätiön alkuperäinen organisaatiomuoto kävi ahtaaksi. Toimintaedellytysten parantamiseksi ryhdyttiin kehittämään toiminnalle alkuperäistä soveltuvampia puitteita. Erityinen toimikunta asetettiin säätiön hallituksessa 20.6.1966 laatimaan säätiön sääntöjen muutosehdotus. Tältä pohjalta oikeusministeriö vahvisti uudet säännöt 24.10.1969.

Keskeisin sääntöjen muutos oli, että hallituksen yläpuolelle ylintä päätösvaltaa käyttämään perustettiin hallintoneuvosto. Hallituksen tehtäviä täsmennettiin tätä muutosta vastaavasti. Hallintoneuvostoon kuuluu vähintään kymmenen jäsentä, jotka aluksi valittiin eliniäksi. Sääntöjä muutettiin 14.9.1987 edelleen siten, että hallintoneuvoston uusien jäsenten toimiaika on viisi vuotta. Hallituksen valinta järjestettiin tapahtuvaksi siten, että hallintoneuvosto valitsee hallituksen jäsenet vuodeksi kerrallaan.

Ensimmäinen hallintoneuvosto

Uusien sääntöjen mukaan hallintoneuvoston jäsenet nimesi ensimmäisen kerran hallitus, minkä jälkeen hallintoneuvosto itse on valinnut uudet jäsenensä. Ensimmäiseen hallintoneuvostoon nimettiin yksimielisesti kaksitoista elinkeinoelämän, muun yhteiskuntaelämän ja silmälääketieteen keskeistä vaikuttajahenkilöä. Hallintoneuvosto valitsi ensimmäiseksi puheenjohtajakseen tehtävää vuoteen 1982 hoitaneen, yhteiskuntaelämässä pitkän saran uurtaneen valtioneuvos K.A. Fagerholmin. Varapuheenjohtajakseen hallintoneuvosto valitsi tehtävässä vuoteen 1981 toimineen vuorineuvos I.F. Hornborgin ja varapuheenjohtajan tehtävässä edelleen 1990-luvulle tullessa toimivan vuori-

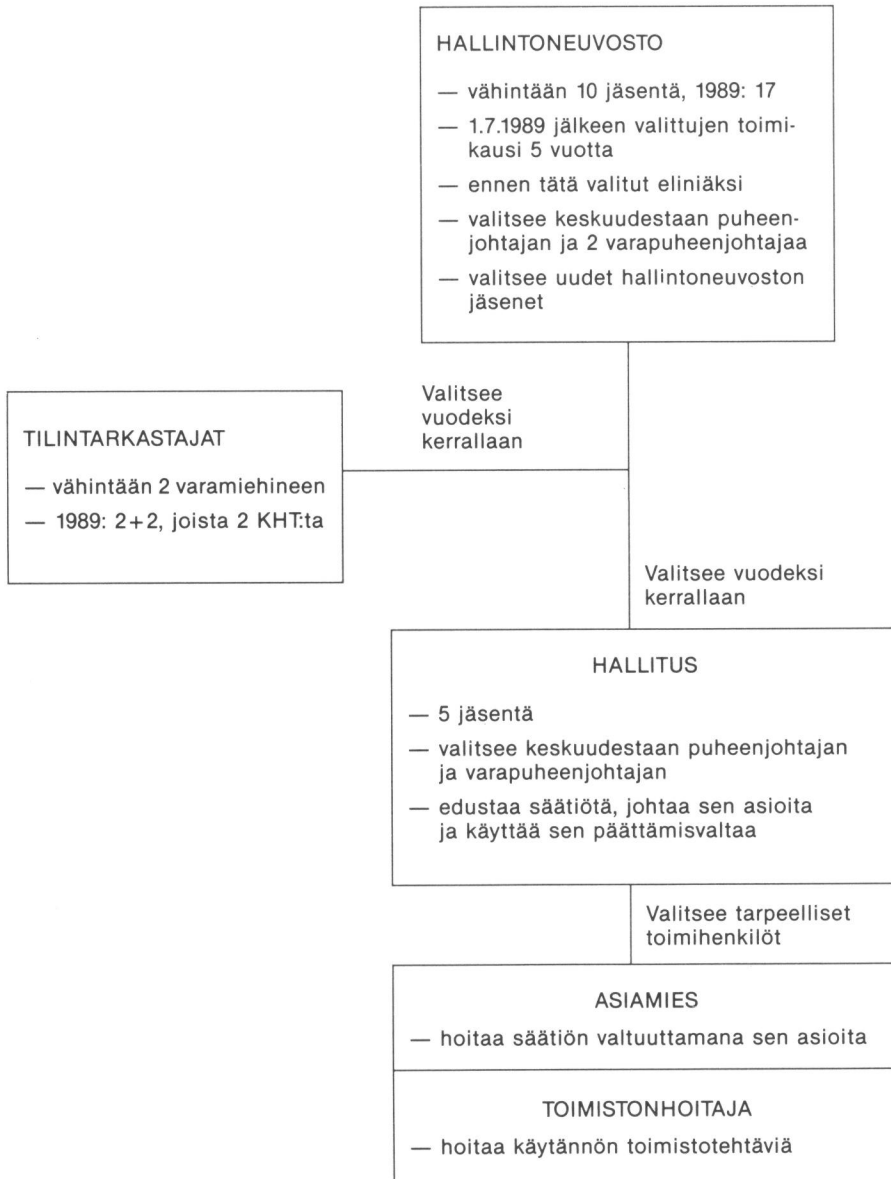
neuvos Martti Hovin. Muut ensimmäiseen hallintoneuvostoon nimetyt olivat toimitusjohtaja A. Gyllenbögel, toimitusjohtaja, sittemmin vuorineuvos Osmo P. Karttunen, professori J.G. Lindberg, vuorineuvos Uolevi Raade, pankinjohtaja E. Schroderus, professori Eino E. Suolahti, kaupunginjohtaja Eino Uski sekä professori Salme Vannas. Säätiön hallituksen puheenjohtajana Vannaksesta tuli siten suora henkilöyhteys hallintoneuvoston ja hallituksen välillä. Yhteyshenkilön rooli oli lisäksi professori Eino E. Suolahdella 1970—1977, ja sama rooli on teollisuusneuvos Veikko Sjöblomilla vuodesta 1978 lähtien.



Vuonna 1969 muotoutui se Silmäsäätiön perusorganisaatio, jolla toimintaa on säätiön kolmannenkin vuosikymmenen loppuun saakka hoidettu vain pienin joskin tärkein vuonna 1987 tehdyin muutoksin. Säätiön hallintoeliminä ovat

hallintoneuvosto ja hallitus. Hallitus valitsee säätiölle tarpeelliset toimihenkilöt. Toimihenkilönä säätiön asiamies hoitaa käytännön toimintaa ja säätiön toimistonhoitaja säätiön toimistoa. (Kuvio 1.)

Kuvio 1. Silmäsäätiön hallinto-organisaatio



Säätiön hallintoneuvoston tehtävistä ja jäsenistöstä

Silmäsäätiön hallintoneuvosto kokoontuu vuosikokoukseen ja lisäksi kun hallitus katsoo sen tarpeelliseksi tai vähintään puolet hallintoneuvoston jäsenistä kirjallisesti sitä pyytää. Hallintoneuvosto on päätösvaltainen jos puheenjohtajan tai varapuheenjohtajan lisäksi on läsnä vähintään puolet hallintoneuvoston jäsenmäärästä.

Hallintoneuvoston sääntömääräisessä vuosikokouksessa viimeistään huhtikuussa:

- esitetään hallituksen toimintakertomus, tilinpäätös ja tilintarkastajien lausunto edellisen vuoden hallinnosta ja tileistä

- vahvistetaan tilinpäätös ja päätetään sen hyväksymisestä ja vastuuvapauden myöntämisestä hallitukselle ja muille tilivelvollisille

- valitaan hallintoneuvoston puheenjohtaja ja varapuheenjohtajat seuraavaksi vuodeksi sekä hallintoneuvostoon

mahdolliset tarvittavat uudet jäsenet

- valitaan hallituksen jäsenet

- valitaan tilintarkastajat varamiehin

- päätetään tilintarkastajien, hallituksen jäsenten ja toimihenkilöiden palkkauksesta.

Käytännössä hallintoneuvostoon on kuulunut elinkeinoelämän ja muiden lahjoittajatahojen, valtiovallan ja silmä-lääkärikunnan edustajia. Hallintoneuvostossa vuodesta 1969 eri aikoina arvokkaan panoksensa Silmä-säätiön hyväksi antaneista kaikkiaan 31 henkilöä mainittakoon ensinnäkin puheenjohtajat: valtioneuvos K.A. Fagerholm 1969–1982, pääjohtaja Veikko Makkonen 1983–1985 ja kauppaneuvos Roger Lindberg 1986 lähtien. Varapuheenjohtajina ovat toimineet vuorineuvos Martti Hovi 1969 lähtien, vuorineuvos I.F. Hornborg 1969–1981, kauppaneuvos Roger Lindberg 1981–1985 sekä vuorineuvos Uolevi Raade 1986 lähtien. (Liite 1. Silmä-säätiön hallintoneuvoston ja hallituksen jäsenistö.)

Valtioneuvos K. A. Fagerholm, ensimmäisen hallintoneuvoston puheenjohtaja 1969–82



Vuorineuvos I.F. Hornborg, hallintoneuvoston varapuheenjohtaja 1969–81



Säätiön hallituksen tehtävistä ja jäsenistöstä

Silmäsäätiön hallitus kokoontuu puheenjohtajan tai varapuheenjohtajan toisteellisesta kutsusta ja on päätösvaltainen, jos puheenjohtajan tai varapuheenjohtajan lisäksi vähintään kaksi jäsentä on läsnä. Hallitus edustaa säätiötä, hoitaa sen asioita ja käyttää sen päättämistä valtaa ja valitsee säätiölle tarpeelliset toimihenkilöt. Säätiön nimen kirjoittaa joko hallituksen puheenjohtaja yksin tai kaksi muuta hallituksen jäsentä yhdessä tai ne säätiön toimihenkilöt, jotka hallitus siihen määrää.

Käytännössä Silmäsäätiön hallitukseen on kuulunut silmälääketieteen ja talouselämän asiantuntemusta. Sen jälkeen kun säätiö sai vuonna 1969 uuden organisaatorakenteen, hallitus on säilynyt jäsenistöltään huomattavan vakaana verrattuna säätiön alkutaipaleeseen. Puheenjohtajana on jatkanut säätiötä vuodesta 1966 luotsannut Salme Vannas. Varapuheenjohtajana toimi vuonna 1969 omaksutun organisaation alkuvaiheessa professori Eino E. Suolahti 1970—1977. Varapuheenjohtajana ovat sen jälkeen toimineet pankinjohtaja Lauri Kalima 1981—1986 ja teollisuusneuvos Veikko Sjöblom 1987 alkaen. Professori Salme Vannaksen lisäksi hallituksen silmälääkärijäsenenä ovat toimineet dosentti, hallinnollinen apulaisylilääkäri Ilkka Raivio 1970 alkaen ja professori Erkki Tuovinen 1968 alkaen. (Liite 1.)

Silmäsäätiön hallintoneuvosto on pitänyt joka vuosi vuosikokouksen, kaikkiaan 20 kertaa. Hallituksen kokouksia on ollut yli 80. (Taulukko 1.)

Silmäsäätiön hallituksen kokoustiheys heijastelee toiminnan jatkuvaa eriytymistä ja vastaavasti hallituksen lisääntyneitä tehtäviä. Samalla ovat lisääntyneet säätiön asiamiehen tehtävät. Säätiön uudenkin organisaation alkuaan vuoteen 1975 tehtävässä toiminutta ekonomi Matti Niemistöä ovat seuranneet kauppatieteiden maisteri Kaarlo O. Vi-

lanti 1975—1981 ja tehtävään 1981 valittu varatuomari Matti Lounasmeri. Toiminnan edelleen vilkastuttua on säätiöllä ollut lisäksi osapäiväinen toimistonhoitaja, jossa tehtävässä ovat toimineet Sara Ekelund joitakin kuukausia vuonna 1986 ja Sirkka Kallio vuodesta 1986 lähtien.

Silmäsäätiö on omaksunut periaatteen, että se työskentelee pitääkseen hallintokustannuksensa omaisuuteensa ja toimintansa laatuun terveessä suhteessa. Säätiön luottamushenkilöille ei suoriteta minkäänlaista palkkiota.

Taulukko 1. Silmäsäätiön hallintoneuvoston ja hallituksen kokousten määrä

Vuosi	Hallintoneuvosto	Hallitus
1960		1
1961		3
1962		2
1963		3
1964		2
1965		3
1966		3
1967		3
1968		3
1969		5
1970	1	3
1971	1	2
1972	1	3
1973	1	2
1974	1	2
1975	1	1
1976	1	1
1977	1	1
1978	1	1
1979	1	1
1980	1	1
1981	1	2
1982	1	4
1983	1	3
1984	1	4
1985	1	4
1986	1	4
1987	1	5
1988	1	6
1989	1	4
Yhteensä	20	82



Pääjohtaja Veikko Makkonen, hallintoneuvoston puheenjohtaja 1983–85

Kauppaneuvos Roger Lindberg, hallintoneuvoston varapuheenjohtaja 1981–85 ja puheenjohtaja 1986 alkaen

Vuorineuvos Martti Hovi, hallintoneuvoston varapuheenjohtaja vuodesta 1969 alkaen

Vuorineuvos Uolevi Raade, hallintoneuvoston varapuheenjohtaja vuodesta 1986 alkaen

Professori Eino E. Suolahti, hallituksen varapuheenjohtaja 1970–77

V EI VOIMALLA VAAN TAIDOLLA: LAHJOITAJIEN JA SILMÄLÄÄKETIETEEN YHTEENLIITTYMÄ

Uuden organisaation tuella laajenevaan toimintaan

Vuosi 1969 oli Silmä säätiön toiminnassa muutoksen vuosi siirryttäessä uuteen kaksiportaiseen organisaatioon. Hakemuksesta valtiovarainministeriö myönsi jälleen verovapauden Silmä säätiölle tehdyille lahjoituksille. Vuonna 1969 edesmennyt säätiön hallituksen jäsen professori Signe Löfgrén määräsi testamentissaan säätiön yleisperijäkseen. Silmä säätiön mahdollisuudet jakaa apurahoja olivat kuitenkin vielä varsin rajalliset verrattuna ilmeiseen tarpeeseen: apurahahakemusten kokonaissumma oli 22 000, mutta jaettu summa 7 500 markkaa. Tuon ajan apurahoja voi luonnehtia lähinnä stimuloiviksi. Varsinaisesti vasta 1980-luvulla apurahojen suuruusluokka ja yhteismarkkamäärä kasvoivat ratkaisevasti suuremmiksi kuin alkuvuosina. (Tässä ja seuraavissa kohdin, ks. Liite 2. Silmä säätiön toiminnan laajuuden kehitys.)

Vuonna 1970 jaettujen apurahojen markkamäärä kasvoi runsaat 50 prosenttia edellisestä vuodesta, ja tuettujen hankkeiden määrä noin kaksinkertautui — pysyvästi, kuten oli osoittautuva. Signe Löfgrénin lahjoituksen tulouduttua jaettujen apurahojen kokonaismarkkamäärä nousi entistä huomattavasti lähemmäksi haettua kokonaissummaa.

Vuonna 1971 säätiö tuki kaikkiaan kymmentä hanketta. Säätiön toimintakertomuksesta tuolta vuodelta on ensimmäinen merkintä apurahasta tutkimusassistentin palkkaukseen. Vastaavat merkinnät säätiö saattoi sittemmin kirjata useimpina vuosina 1974 lähtien. Edelleen 1980-luvulla jatkunut käytäntö Silmä säätiön avustusten osoittamisesta säätiön tutkimusassistentin palkkaamiseen tuli uuteen vaiheeseen vuonna

1989, jolloin käytettiin toimen statuksen kohoamiseen viittaavaa nimitystä säätiön tutkija. Tutkija-apurahaa on käytetty eri silmä lääketieteellisissä klinikoissa ylilääkärin suostumuksella tapahtuvan tieteellisen tutkimustyön tekemiseen.

Vuonna 1972 säätiön saamien vuosilahjoitusten kokonaismarkkamäärä kohosi suotuisasti saavuttaen siihenastisen ennätyslukeman. Vuoden 1989 rahanarvoa soveltaen kesti vuoteen 1988 ennen kuin summa ylitettiin. Jaettujen apurahojen kokonaismarkkamäärä pysyi vuonna 1972 ennallaan. Vuonna 1973 jaettujen apurahojen markkamäärä nousi kuutisenkymmentä prosenttia runsaaseen 50 000 markkaan kaikkiaan 10 hankkeelle. Kesti vuoteen 1986 ennen kuin jaettu summa ylitti vuoden 1989 rahanarvoa soveltaen vuonna 1973 jaetun summan. Vuonna 1974 jaettujen apurahojen kokonaissumma säilyi nimelliseltä arvoltaan jokseenkin edellistä vuotta vastaavana.

Vuonna 1975 jaettujen apurahojen kokonaissumma väheni palatakseen vuonna 1976 kuitenkin aikaisemmalle tasolle säilyäkseen samassa suuruusluokassa myös vuosina 1977 ja 1978. Vuodesta 1979 tuli säätiön siihenastisen toiminnan kannalta ennätysvuosi: vuosilahjoitukset yli kaksinkertautuivat edeltävästä vuodesta ja jaettujen apurahojen summa kasvoi noin 50 prosenttia. Tuettujen hankkeiden määrä oli edellisen vuoden lailla kymmenen luokkaa. Vuonna 1980 jaettujen apurahojen summan kasvu jatkui.

Toimintavuonna 1981 säätiölle tuloutui kirjakauppias Alma Savolaisen testamenttilahjoituksena 194 000 — vuoden 1989 rahanarvossa noin 313 000 — markkaa. Vuosi 1982 ilmenee Silmä sää-

tiön toiminnassa murrosvuotena. Tuosta vuodesta lähtien säätiön hallituksen toiminnan aktivoituminen ilmenee kasvaneena kokonaistiheytenä. Jo edellisellä vuonna säätiön asiamieheksi valittiin tehtävässä edelleen vuonna 1990 jatka-va varatuomari Matti Lounasmeri. Murrosvuotta seurasi vuosilahjoitusten kohoaminen ensimmäistä kertaa yli 60 000 markan vuonna 1983 ja jaettujen apurahojen kohoaminen ensi kerran yli 100 000 markan vuonna 1984.

”Silmien tähden”: voimakkaan eriytymisen ja laajentumisen aikaa

Vuoden 1984 merkitystä Silmä-säätiön toiminnassa korostaa säätiön tähänastisessa historiassa ratkaisevan tärkeän suurlahjoituksen turvin perustettu Tors-ten ja Lea Laineen nimeä kantava erillinen nimikkorahasto. Lea Laineen jälkisaädöksen mukaisesti rahaston erikois-tarkoitus on tukea tutkimusta viherkai-hin ja sen aiheuttaman sokeuden ehkäi-miseksi.

Vuodet 1985—1989 muodostuivat Sil-mäsäätiön toiminnassa voimakkaan laa-jenemisen ja eriytymisen ajaksi. Vuon-na 1987 vuosilahjoitukset kohosivat 60 000 ja vuotta myöhemmin lähes 130 000 markkaan. Jaettujen apuraho-jen markkasumman kasvu oli 1980-luvun jälkipuoliskolla suorastaan räjähdysmäistä luokkaa: 1985—152 000, 1986—274 000, 1987—409 000, 1988—453 000 1989—500 000 markkaa. Muutos on ratkaiseva, vaikka aiempien toimintavuosien apurahojen markkasumat muutettaisiin vuoden 1989 rahan-arvoa vastaaviksi. Samalla kasvoi tuet-tujen hankkeiden määrä aiempien vii-dentoista vuoden tyypillisestä kymmen-kunnasta noin kahteenkymmeneen. Myös kullekin hankkeelle keskimäärin myönnetty summa kasvoi noin kaksin-kertaiseksi. Myönnettyjen apurahojen kokonaissumma kohosi myös lähem-mäs haettua apurahasummaa, mikä kertoo säätiön parantuneista mahdoli-

suuksista tyydyttää sen rahoitukseen kohdistuvaa kysyntää.

Silmäsäätiön hankkeisiin 1980-luvun loppupuolella kuului oman julkaisusar-jan perustaminen, joskin jo aiemmin (Vannas 1984) säätiö oli julkaissut sup-pean ja tiiviin esityksen silmälääketie-teen historiasta Suomessa. Perustetus-sa sarjassa, *Silmäsäätiön julkaisuja — Survey of The Eye Foundation*, päätet-tiin ensimmäisenä julkaista dosentti Ilk-ka Raivion ja valtiotieteen kandidaatti Seppo Tuomolan tutkimus *Silmien täh-den* (Raivio & Tuomola 1987). Teos on perusteellinen erittely silmätautien ja silmä-sairauksien hoidon tarpeista ja ta-voitteista Suomessa. Tutkimuksen kes-keiset päätelmät koskevat silmätautien ja -sairauksien merkittävimmän kohde-väestön määrän kehitystä vuoteen 2010 mennessä sekä näkövammaisten, glau-koomapotilaiden ja muiden silmätauti-potilaiden määrän kehitystä samaan ajankohtaan saakka.

Raivion ja Tuomolan tutkimuksessa ar-vioidaan optikkopalveluja olevan maas-samme riittävästi tulevaakin tarvetta varten ja silmälääkärin virkojen riittä-vän keskussairaalapireissä. Väestönkehityksen vuoksi arvioidaan kuitenkin tarvittavan 30 uutta silmälääkärin vir-kaa vuoteen 2010 mennessä. Tutkimuk-sessa kiinnitetään toiveita silmätautien mikrokirurgian nopeaan kehitykseen hoidon kannalta ja suositellaan hoidon keskittämistä sopiviin keskuksiin. Eri-tyisiä resurssien kehittämistarpeita ha-vaitaan Tampereen yliopistollisessa kes-kussairaalarapiirissä sekä Keski-Suo-men sairaanhoitopiirissä. (Raivio & Tuomola 1987, s. 4.)

Vuonna 1987 tuli voimaan Silmä-säätiön sääntöjen 6 §:n muutos, jonka perus-teella 1.7.1987 jälkeen valittavien uusien hallintoneuvoston jäsenten toimikau-deksi tuli viisi vuotta. Silmä-säätiö kun-nioitti professori Signe Löfgrenin synty-män 90-vuotispäivää 20.6.1987 julkaise-malla hänen elämäntyötään koskevan

julkaisun *Signe Löfgren 1897–1969* säätiön julkaisusarjassa. Julkaisun kirjoitti professori Jorma Castrén ja esipuheen professori Salme Vannas. Samana vuonna säätiö perusti professori Erkki Tuovisen 60-vuotispäivärahaoston, pääomaltaan Tuovisen lahjoituksen mukaan 50 000 markkaa sekä toimittaja Margareta Norrménin 50 000 markan lahjoituksen perusteella Margareta ja Valborg Norrménin rahaston.

1980-luvulla jatkettiin jo vakiintunutta käytäntöä, että Silmäsäätiön apurahojen jakotilaisuus järjestettiin arvokkaana silmälääketieteen juhlanä. 1980-luvun loppuvuosina juhlatilaisuus on järjestetty joulukuulla esitelmöitsijänä Signe Löfgrenin palkintoapurahan saajia.

Vuonna 1988 Silmäsäätiön hallintoneuvosto perusti Kaukomarkkinat Oy:n rahaston yhtiön antaman lahjoituksen mukaisesti, peruspääomana 100 000 markkaa. Säätiön hallituksen puheenjohtaja professori Salme Vannas täytti 70 vuotta 25.10.1988. Hänen kunniakseen säätiö lyötti Salme Vannas -juhlamitalin.

Säätiön kolmantenkymmenentenä toimintavuotena 1989 säätiön hallintoneuvosto perusti Märta ja Aarne Koskelon rahaston pääkonsuli Aarne Koskelon antaman lahjoituksen mukaisesti, pääomaltaan 400 000 markkaa.



Säätiö teetti vuonna 1961 Mauno Vannaksen juhlamitalin ja 1988 Salme Vannaksen juhlamitalin

VI SILMÄSÄÄTIÖ JÄLLEEN UUDEN VUOSIKYMMENEN ALUSSA

Kolmikymmenvuotiaan Silmä- säätiön tehtävät ja toimintaperi- aatteet

Sääntöjensä mukaan Silmä-säätiön tarkoituksena on silmätauteja, -vammoja ja -vikoja koskevien tieteellisten tutkimusten edistäminen maassamme. Tässä tarkoituksessa säätiö erityisesti:

- jakaa stipendejä, apurahoja ja matka-avustuksia silmälääkäreille tai silmälääkäreiksi valmistuville opiskelua tai tieteellistä tutkimustyötä varten kotimaassa tai ulkomailla
- antaa tunnustuspalkintoja alalla ansioituneille henkilöille
- julkaisee alaa koskevaa kirjallisuutta tai tukee tällaisen kirjallisuuden julkaisemista
- pitää yllä tai tukee alan ammattikirkastoja ja avustaa niitä kirjojen ja julkaisujen hankinnassa
- avustaa tutkijoita tieteellisten tutkimusvälineiden hankkimisessa
- pitää yllä ja avustaa silmälääketieteellistä tutkimustyötä harjoitettavia laitoksia maassamme.

Silmäsäätiön toiminnan pysyvänä juridisena perustana on säätiön peruspääoma, joka koostuu määrätyistä osakkeista sekä tietystä summasta rahaa. Säätiön sääntöjen mukaan peruspääomaa on ollut kartutettava vuosittain vähintään 25 prosentilla säätiön tuotosta, kunnes säätiön omaisuus on kasvanut 100 000 markaksi, minkä jälkeen peruspääoman kartuttaminen on jäänyt riippumaan säätiön hallituksen harkinnasta. Apurahojen jakaminen on voitu aloittaa jo säätiön omaisuuden kartuttua 10 000 markaksi. Se osa säätiön peruspääoman tuotosta ja muusta säätiön tuotosta, jota ei ole liitetty peruspääomaan, on siirretty säätiön käyttörahastoon, jota on käytetty säätiön tarkoituksiin. Vuoden 1989 päättyessä peruspää-

oma oli suuruudeltaan 414 000 ja käyttörahasto 268 000 markkaa.

Säätiön hallituksen hyväksymien, säätiön sääntöihin perustuvien toimintaperiaatteiden mukaisesti Silmä-säätiön toiminnan tekevät mahdolliseksi yhtäältä lahjat, testamentit ja avustukset, joita säätiö on sääntöjensä mukaan oikeutettu ottamaan vastaan. Toisaalta säätiön varat on sen sääntöjen mukaan sijoitettava turvaavasti ja tuottavasti. Säätiö voi myös hankkia ja omistaa kiinteistöjä. Turvaavuuden ja tuottavuuden takaamiseksi Silmä-säätiön varsinaisen taseen pitkäaikaiset sijoitukset muodostavat laajapohjaisen, kotimaiseen elinkeinoelämään lähinnä osakkeisiin mutta myös kiinteistöihin ja talletuksiin kohdistuvan kokonaisuuden. Omaisuuden arvon säilymistä ja karttumista sekä sijoitusten tuottavuutta seurataan jatkuvasti. Säätiö pidättyy kuitenkin lyhytjänteisestä arvopaperikaupasta siten välttämällä sen kielteiset muodot. Vuotuiset tavoitteet ja numerolliset toimintasuunnitelmat hyväksyy säätiön hallitus.

Silmäsäätiön nimikkorahastot

Silmäsäätiö on kasvanut ja eriytynyt kokonaisuudeksi, jossa yleisrahaston ohella on useita nimikkorahastoja. Nimikkorahastoista on kolme niin huomattavaa, että niillä on oma kirjanpito taseineen ja tuloslaskelmineen. Kaikkeen taloudelliseen toimintaan kuuluvalla ja myös lainsäädännön vaatimalla tavalla säätiön pääomat on arvostettu varovaisesti luottamatta optimistisimpiin ja suhdanneherkkiin markkinahintapohjaisiin arvioihin.

Sääntöjensä mukaan Silmä-säätiö noudattaa asianomaisen lahjoittajan erikoismääräyksiä lahjoittamiensa varojen käy-

töstä, kunhan määräykset eivät ole ristiriidassa säätiön tarkoituksen kanssa. Silmäsäätiön stipendejä, apurahoja ja avustuksia jaettaessa mainitaan, kenen lahjoittajan nimikkorahastosta tai erillisrahastosta ne annetaan.

Silmäsäätiön varainhankinta

Vuonna 1989 hyväksytyjen sääntöjä täydentämään tarkoitettujen toimintaperiaatteidensa mukaan Silmäsäätiö harjoittaa aktiivista varojen hankintaa kääntyen vuosittain valitsemiensa yhteisöjen ja yksityisten puoleen kirjallisina laadituin lahjoituspyynnöin. Säätiö työskentelee luodakseen toimintaansa säännöllisesti tukevien yhteisöjen ja yksityisen piirin ja pitääkseen yllä vastaavaa verkostoa. Vastaavasti on merkittävää osaa säätiön saamista lahjoituksista asianmukaista kutsua vuosilahjoituksiksi. Säätiön hallintoneuvostoon pyritään vastavuoroisesti valitsemaan lahjoittajien edustajia. Vuoden 1989 rahanarvoa soveltaen säätiön koko toiminta-aikanaan vastaanottamien vuosilahjoitusten ja muiden niihin verrattavien lah-

joitusten kokonaissumma kohosi lähes 2,4 miljoonaan markkaan. Testamenttilahjoitusten vastaavalla tavalla laskettu kokonaissumma kohosi samalta ajalta 10 miljoonaan markkaan. (Liite 2.)

Säätiö ottaa käytännössä vastaan lahjoituksia muun muassa lahjoittajan tai lahjoittajan osoittaman tahon nimissä annettavaa nimikkopalkintoa varten palkinnon ollessa vähintään 10 000 markkaa. Samoin säätiö ottaa vastaan lahjoituksia lahjoittajan tai hänen osoittamansa tahon nimeä kantavaa pysyvää omine sääntöineen ja kirjanpitoineen toimivaa erikoisrahastoa varten, jos lahjoitus on vähintään 100 000 markkaa eikä sen liittäminen yleisrahastoon ole mahdollista. Edelleen säätiö ottaa vastaan testamenttilahjoituksia, jolloin säätiö toteuttaa lahjoittajan tahtoa soveltuvin eri tavoin, sekä muita lahjoituksia.

Lahjoituksia vastaanottaessaan säätiö ei anna sitoumuksia lahjoituksista annettavien apurahojen kohdentamisesta määrätyille henkilöille tai yhteisöille. Erityinen säätiön toimintamuoto on myös syntymäpäivärahastojen muodos-

Taulukko 2. Silmäsäätiön pääoman ja jaettujen summien jakautuminen rahastoittain (Toimintakertomus 1989).

	PÄÄOMAN KIRJANPITOARVO	JAETTU
	1 000 markkaa	
Vieras pääoma	405	
Oma pääoma		
Peruspääoma	414	
Signe Löfgrenin rahasto	392	20
J.G. Lindbergin rahasto	22	10
Anders ja ja Kaija Gyllenbögelin rahasto	19	
Salme Vannaksen rahasto	54	
Erkki Tuovisen 60-vuotispäivärahasto	50	
Margareta ja Valborg Norrménin rahasto	50	10
Käyttörahasto	268	146
Torsten ja Lea Laineen rahasto	6925	{ 112 192
Kaukomarkkinat Oy:n rahasto	104	
Märta ja Aarne Koskelon rahasto	416	10
Yhteensä	9 119	500

taminen; tällaiset rahastot on omistettu professori Salme Vannaksen nimelle (aluksi Salme Vannaksen 60-vuotispäiväraha, sittemmin Salme Vannaksen rahasto) sekä professori Pentti Tuovisen nimelle (60-vuotispäiväraha).

Silmäsäätiön merkittävimpiä lahjoituksia

Jokainen Silmäsäätiölle lahjoituksia tehnyt henkilö ja yhteisö on antanut arvokkaan panoksensa silmätautien, -vammojen ja vikojen tutkimukseen maassamme. Edustavia esimerkkejä ovat säätiön suurlahjoittajat.

Signe Löfgren oli syntynyt Viipurissa vuonna 1897. Hän aloitti pitkän silmä-lääkärin uransa jo ennen valmistumistaan lääketieteen lisensiaatiksi 1925, jonka jälkeen hän varsinaisesti aloitti lääketieteellisen tutkimustyönsä. Jo 32-vuotiaana Löfgren siirtyi Viipurin Diakonissalaitoksen silmätautien osaston ylilääkäriksi, jota virkaa hän hoiti vuoden 1967 loppuun samassa, sittemmin Lahteen siirtyneessä laitoksessa.

Löfgren osallistui koko uransa ajan aktiivisesti silmälääkäreiden viralliseen ja epäviralliseen yhteistyöhön toimien muun muassa Silmälääkäriyhdistyksen puheenjohtajana 1939–1944. Sen jälkeen kun vuonna 1955 professorin arvonimen saanut Löfgren teki Silmäsäätiöstä pääperijänsä, hänestä tuli säätiön hallituksen jäsen vuodesta 1965 kuolemaansa saakka 17.7.1969. ”Jakakaa siten apurahoja nuorille väitöskirjan tekijöille. Itselläni ei ollut siihen [väitöskirjaan] varaa.” Vuonna 1970 Signe Löfgrenin testamenttilahjoituksena tuloutui säätiölle noin 353 000 markkaa – vuoden 1989 rahanarvossa noin 1,86 miljoonaa markkaa. Löfgrenin muistoa vaalien Silmäsäätiö jakaa hänen nimeään kantavan palkintoapurahan kaikille silmätautien alalta tohtoriksi väitelleille. (Signe Löfgren 1897–1969, 1987, lainaus s. 5.)

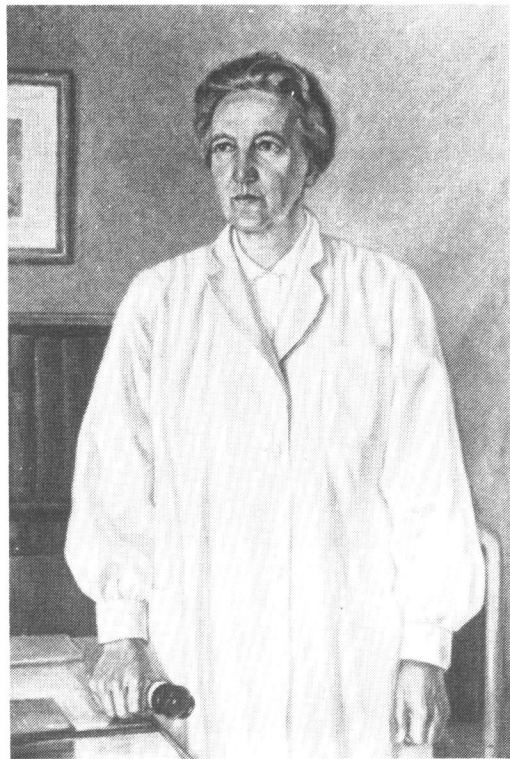
Suurin Silmäsäätiön ensimmäisen kolmenkymmenen toimintavuotensa aikana saama lahjoitus perustui farmaseutti, rouva Lea Laineen tekemään testamenttiin, jonka perusteella Lea Laineen 1983 kuoltua säätiön omistukseen tuli 1986 noin 5,9 miljoonan markan pääoma. Lahjoitukseen perustuu Silmäsäätiön erillinen nimikkorahasto, joka kantaa vuonna 1980 edesmenneen Torsten Laineen sekä lahjoituksen tehneen Lea Laineen nimeä. Rahasto on nostanut Silmäsäätiön harjoittaman tukitoiminnan sen nykyiseen suuruusluokkaan.

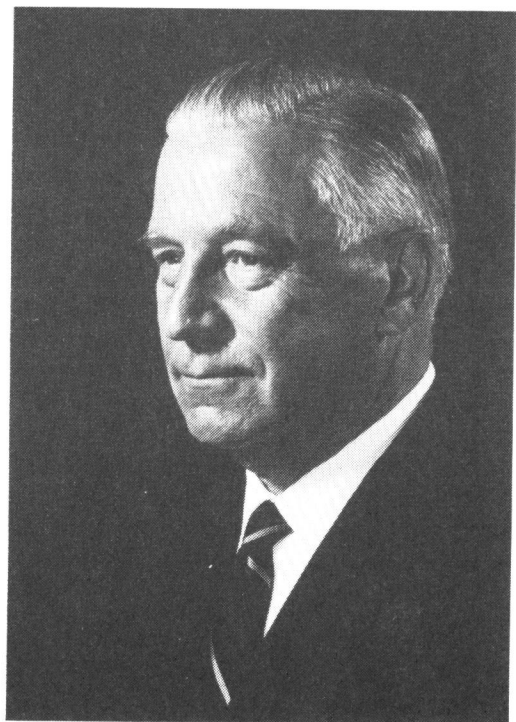
Vuonna 1903 syntynyt Torsten Laine valmistui farmaseutiksi 1922 ja proviisoriksi 1937. Hän julkaisi 1939 Väitöskirjan kasvifysiologian alalta ja sai 1943 filosofian lisensiaatin ja tohtorin arvon. Torsten Laine palveli useissa apteekeissa, toimi Helsingin yliopistossa opetus-tehtävissä ja 1941–1943 Apteekkarien Keskuskunnan lääketehaan johtajana. Sen jälkeen hän oli lääkintöhallituksen apteekkiosaston päällikkönä toimivana apteekkineuvoksena vuoteen 1953, jolloin hän sai Helsingin VII eli Fredrikintorin apteekkioikeudet. Hän toimi Helsingin yliopiston farmasian dosenttina 1943–1958. Vuonna 1938 Torsten Laine solmi avioliiton farmaseutti Lea Leskisen kanssa. Lea Laine ehti toimia Silmäsäätiön vuodeksi 1983 valitun hallintoneuvoston jäsenenä.

Märta ja Aarne Koskelon erillisrahaston perusti Silmäsäätiön hallintoneuvosto 14.4.1989 jäsenensä pääkonsuli Aarne Koskelon antaman lahjoituksen mukaisesti. Säätiön peruspääoma on 400 000 markkaa. Aarne Koskelo oli jo vuodesta 1975 kuulunut säätiön hallintoneuvostoon. Kauppatieteiden maisteri Aarne Koskelo perusti Kaukomarkkinat Oy:n vuonna 1947 ja toimi yrityksen toimitusjohtajana vuoteen 1970. Myös Kaukomarkkinat Oy on vuosien varrella kuulunut Silmäsäätiön vakinaiisiin ja merkittäviin lahjoituksiin. Silmäsäätiöllä onkin nyttemmin erillinen Kaukomarkkinat Oy:n nimikkorahasto.



Pankinjohtaja Lauri Kalima, hallituksen varapuheenjohtaja 1981–86
 Teollisuusneuvos Veikko Sjöblom, hallituksen varapuheenjohtaja 1987 alkaen
 Professori Signe Löfgrenin muistoa vaalien säätiö jakaa hänen nimeään kantavan palkintoapurahan kaikille silmätautien alalla tohtoriksi väitelleille.
 Torsten ja Lea Laineen nimikkorahasto perustuu farmaseutti, rouva Lea Laineen tekemään Silmäsaatiön historian suurimpaan lahjoitukseen.
 Märta ja Arne Koskelon erillisrahasto perustuu pääkonsuli Arne Koskelon antamaan suurlahjoitukseen.





VII KATSE VUOTEEN 2000

Silmäsäätiön toimintakenttä: silmätautien, -vammojen ja -vikojen hoidon ja korjaamisen laajeneva erikoisala

Sellaiset seikat kuin nyky-yhteiskunnan silmille ja näkökyvylle asettamat jatkuvasti lisääntyvät vaatimukset ja riskit sekä toisaalta väestön ikääntyminen ovat osa silmälääketieteelle ja vastaavasti Silmäsäätiölle asettuvaa jatkuvasti muuttuvaa ja laajentuvaa yhteiskunnallista tilausta. Väestöennusteiden tuella vuoden 2010 yleistilanteesta voidaan esittää varsin perusteltuja kysyntäennusteita. (Raivio & Tuomola 1987.) Eriasteisesti näkövammaisia ennakoidaan vuonna 2010 olevan peräti 40 prosenttia enemmän kuin vuonna 1985. Ennakkoidun muutoksen selittää kokonaan ikärakenteen muutos. (Taulukko 3.)

Silmälääketieteen edistymisen huikeaa kaarta Silmäsäätiön toiminta-aikana kuvaa esimerkiksi sokeiden suhteellisen määrän lasku vuoden 1960 vajaan 8 tapauksesta 10 000 asukasta kohden vuoden 1985 lukemaan 1,6, samoin 10 000 asukasta kohden (Raivio & Tuomola 1987). Näkövammarekisterin (1989) mukaan näkövammoja oli kaikkiaan 14,4 kutakin 10 000 asukasta kohden (Taulukko 4.).

Suomen nykyisen silmälääketieteen ja silmätautien, -vammojen ja -vikojen hoidon ja korjaamisen korkeasta tehokkuudesta kertoo, että eriasteisista näkövammoista kärsivien määrä on vain kolmen prosentin luokkaa silmätautien poliklinikakäyntien vuosittaisesta neljännesmiljoonaisesta määrästä. Poliklinikakäynneistä suuri osa aiheutui sellaisista syistä kuin silmäseudun haavoista, ruhjevammoista, vieraasta esineestä silmässä ja silmänseudun tulehduksista,

joiden kaikkien hoitomahdollisuudet ovat nyttemmin aivan toista luokkaa kuin vielä muutamia kymmeniä vuosia sitten.

Myös mahdollisuudet havaita varhaisessa vaiheessa ja hoitaa vakavimmat, mahdollisesti näkövammaan johtavat silmätaudit ovat ratkaisevasti parantuneet. Tällaisia tauteja ovat esimerkiksi lähes kolmanneksen näkövammoista taustadiagnoosi verkkokalvon keskeisen osan rappeutuminen, runsaan kymmenesosan näkövammoista taustalla oleva glaukooma sekä synnyinäinen katarakta eli harmaakaihi sekä vanhuuteen liittyvä katarakta. Leikkaushoito on vakavimmissa silmätaudeissa, -vammoissa ja -vioissa suhteellisen tavallinen toimenpide. Esimerkiksi vuonna 1983 tehtiin maassamme erikoislääkärijohtoisissa sairaaloissa lähes 33 000 silmäleikkausta tai muuta, leikkaukseen verrattavaa toimenpidettä. (Raivio & Tuomola 1987.)

Silmälääketieteellisellä tiedolla on myös mitä laajimpia väestömme osia koskevia sovelluskohteita (Raivio & Tuomola). Niistä tavallisin on — proosallisesti — silmälasit. (Taulukko 5.)

Silmälääketiede on perinteisesti ollut kunkin aikakauden uusimman teknologian soveltamisalue. Nimenomaan 1900-luvun teknologian mahdolliseksi tekemiin uusiin toimenpiteisiin ja hoitoihin kuuluvat esimerkiksi lapsen kataraktan ja glaukooman kirurginen hoito, diabeettisen silmänsairauden laserhoito, harmaakaihin hoidon keinomykiökirurgia sekä sarveiskalvon siirto, jolla on maassammekin jo puolivuosisatainen, Mauno Vannaksen käynnistämä ja edelleen kehittyvä perinne.

Taulukko 3. Näkövammaisuus eri ikäryhmissä 1985 ja ennusteen mukaan vuonna 2010 (tapausten määrä).

Ikäryhmä	1985	2010
—14	319	274
15—64	1 484	1 520
65—	2 655	3 750

Taulukko 4. Näkövammaisuuden esiintyvyys, 31.12.1988.

	Määrä	10 000 asukasta kohden
Sokeita tai lähes sokeita	962	1.9
Syvästi heikkonäköisiä	1 105	2.2
Vaikeasti heikkonäköisiä	1 160	2.3
Lievästi heikkonäköisiä	3 875	7.8
Näkövammaisia kaikkiaan	7 102	14.4

Taulukko 5. Silmälääketieteellisen tiedon soveltamiskohteita.

Väestöryhmä	Prosenttia
Silmälaseja käyttävä osa väestöstä	50.3
Väestönosa joka ilmoittaa tarvitsevansa silmälääkärin palveluja	22.7
Alle 6 kk ikäisten lasten kyyneltietukoksen esiintyvyys	3.0
Seitsenvuotiaiden ilmi- ja piilokarsastuksen esiintyvyys	6.5
Verkkokalvomuutoksia sairastavien diabeetikkojen osuus koko väestöstä	0.8
Glaukooman esiintyvyys	0.6
Leikkaushoitoon johtavan harmaakaihien esiintyvyys	1.0

Taulukko 6. Silmäsaatiön jakamien avustusten jakautuminen eri tarkoituksiin vuonna 1989.

Apurahalaji	Markkaa
Signe Löfgrenin palkintoapurahat (jokaiselle silmätautien alalta tohtoriksi väitelleelle, à 10 000)	20 000
Torsten ja Lea Laineen saatiön varoista jaettu tutkija-apuraha Silmäsaatiön tutkijaksi nimetyille henkilölle	76 750
Silmälääketieteen tutkijoille ja tutkijaryhmille saatiön hallussa olevista eri rahastoista	383 000
Laitehankintaan erään yliopistollisen keskussairaalan kirjastoon	20 050
Yhteensä	500 000

Silmätautien, -vammojen ja -vikojen hoidon ja korjaamisen organisointi

Maassamme oli 31.12.1987 kaikkiaan 13 050 lääkäriä, joista erikoislääkärinoikeudet oli jokseenkin puolella eli 6 538:lla. Pääallekkäisten oikeuksien vuoksi erikoislääkärinoikeuksia oli samana ajankohtana 7 301. Silmätaudit olivat yksi kymmenestä suurimmasta alasta, joille erikoislääkärin oikeuksia on myönnetty. Silmätautispesialiteetin laajuutta korostaa myös, että eräät muista sinänsä silmätauteja suuremmista erikoisaloista ovat varsin yleisluonteisia ja sisäisesti varsin eriytyneitä: esimerkiksi yleislääketiede, sisätaudit ja kirurgia. Silmätaudeissa erikoislääkärinoikeuksia oli vuonna 1987 lopussa kaikkiaan 307, jolla erikoisala sijoittui suuremmaksi kuin esimerkiksi korva-, nenä- ja kurkkutaudit, keuhkosairaudet tai iho- ja sukupuolitaudit. Vuoden 1989 elokuun 31 päivän tilanteessa silmätautien erikoislääkäreitä oli 330, joista 6 neuro-oftalmologian suppeammalla erikoisalalla (Lääkärit 1989). Silmälääkäripulaa ei maassamme nykyisin ole.

Silmätaudit kuuluvat erikoisaloihin, joilla mieslääkäreillä ja naislääkäreillä olevien erikoislääkärin oikeuksien määrän suhde vastaa mieslääkäreiden ja naislääkäreiden suhdetta koko lääkärikunnassa eli 60:40. Mieslääkäreillä oli vuoden 1987 lopussa silmälääketieteen erikoislääkärin oikeuksia 179 ja naislääkäreillä 128, kun taas kaikilla aloilla yhteensä myönnettyt erikoislääkärinoikeudet jakautuvat suhteessa 72:28. Näin jatkuu sellaisten tienraivaajien kuin professori Signe Löfgrenin tai ylilääkäri Hilja Teräskelin aloittama ja professori Salme Vannaksen heidän jälkeensä kannattelema silmälääketieteen vahva naisperinne. (Suomen Lääkärit 1987.)

Maan silmälääkärit jakaantuvat maahan kohtalaisen tasaisesti joskin osin maan eteläosan väestönkeskuksia suosien. Vuonna 1987 silmätautien erikoislääkäreistä toimi HYKS-piiriin eli Helsingin

yliopistollisen keskussairaalaapiirin alueella joko julkisyhteisöjen palveluksessa tai yksityispraktikkoina 38 prosenttia, muualla eteläisessä Suomessa (Turun yliopistollisen keskussairaalaapiirin sekä Etelä-Saimaan, Kanta-Hämeen, Kotkan, Päijät-Hämeen sekä Satakunnan keskussairaalaapiirien alueella) 25 prosenttia sekä muualla Suomessa 37 prosenttia. Silmätautien erikoislääkäreistä toimi julkisyhteisöjen palveluksessa ja yksityispraktikkoina samana vuonna jokseenkin yhtä suuri osuus. Lisäksi apulaislääkärin viroissa tai muuten erikoistumassa julkisyhteisöjen sairaaloissa työskenteli 15 prosenttia koko silmälääketieteen erikoislääkärikunnasta vastaava määrä lääkäreitä.

Silmälääketiedettä tukevassa optikon ammatissa työskenteli aktiiveina 750 henkilöä vuonna 1984. Lisäksi osaan sairaanhoitajakunnasta ja muusta terveydenhuollon henkilöstöstä työskenteli silmälääketiedettä tukevissa tehtävissä.

Stipendien, avustusten ja apurahojen myöntäminen Silmäsaatiön toiminnan osana

Silmäsaatiö julkistaa vuosittain haettavaksi apurahoja esitettyjen tutkimussuunnitelmien mukaisin tarkoituksiin. Apurahat jaetaan määrämuotoisina laadittujen hakemusten tieteellisen arvioinnin perusteella. Hakijoina voivat olla yksinoman silmälääketieteen alalla työskentelevät lääkärit. Esimerkiksi vuonna 1989 haettiin apurahoja 887 000 ja myönnettiin 500 000 markkaa. Apurahojen vuotuinen jakotilaisuus kuuluu maamme silmälääketieteen säännöllisiin merkkitapahtumiin. (Liite 2. Silmäsaatiön toiminnan laajuuden kehitys; Liite 4. Silmäsaatiön myöntämät apurahat.)

Silmäsaatiö jakaa Signe Löfgrenin nimeä kantavan 10 000 markan palkintoapurahan jokaiselle Suomessa hyväksytyyn silmälääketieteellisen väitöskirjan tekijälle. Saatiö voi antaa poikkeukselli-

sen suuria ja tarpeen vaatiessa useammalle vuodelle jaksotettuja apurahoja tärkeiden tutkimussuunnitelmien toteuttamiseksi esimerkiksi tutkija-apurahoina tai tutkimusassistentin hankintaan. Säätiö voi samoin antaa kunnia- tai tunnustuspalkintoja silmälääketieteen alalla ansioituneille henkilöille. Säätiö voi myös tukea laitehankintoja tai asettaa käytettäväksi omistamiaan laitteita samoin kuin antaa tutkimustyön vaatimia matka-apurahoja.

Apurahan saajien on esitettävä määrämuotoinen selvitys apurahan käytöstä. Silmänsäätiön yhteyksiin muihin säätiöihin liittyvät säätiön muille säätiöille antamat lausunnot niille jätetyistä hakemuksista sekä muiden säätiöiden lausunnot Silmänsäätiölle tehdyistä hakemuksista.

Säätiö voi samoin tietyksi ajaksi päättää painopistealasta, jolle voimavaroja pyritään erityisesti kohdentamaan. Varoja myöntäessään säätiö pyrkii valitsemaan muotoja, jotka verolainsäädännön rajoissa sallivat varojen koituvat mahdollisimman täysimääräisinä ja vähentymättöminä säätiön tarkoituksien hyväksi. Silmänsäätiön soveltamaa avustuspolitiikkaa kuvaa osaltaan säätiön vuonna 1989 jakamien avustusten jakautuminen eri tarkoituksiin (Taulukko 6.).

Vuonna 1989 vuodelle 1990 jaetut apurahat eivät kohdistu varsinaisten silmälääketieteellisten tutkimuslaitteistojen hankintaan. Sen sijaan esimerkiksi vuodelle 1989 jaettuihin apurahiin sisältyi 75 000 markan erä laitteistohankintaa varten.

Silmäsäätiön soveltamalle apurahojen jakopolitiikalle on luonteenomaista, että tutkimusten jatkuvuuden tarpeet on pyritty ottamaan huomioon. Siten samakin tutkija tai tutkijaryhmä saattaa tulla huomioon otetuksi apurahojen jaossa välittömästäkin edellisen apurahakautensa jälkeen, jos tutkimuksen edistymisen ja jatkorahoituksen tarvetä perustelevat. Säätiön laajentuneita rahoitusmahdollisuuksia kuvaa, että säätiön koko toiminta-aikana jakamien apurahojen vuoden 1989 rahanarvoa käyttäen lasketusta kokonaissummasta noin puolet jaettiin vuosina 1984—1989 (Liite 2.).

Silmäsäätiön julkaisu- ja tiedotustoiminta

Silmäsäätiö harjoittaa aktiivista tiedotustoimintaa tehdäkseen tunnetuksi silmälääketieteen kehittämistarpeita ja omaa toimintaansa. Erityisesti säätiötä tehdään tunnetuksi vuotuisen apurahojen jakotilaisuuden yhteydessä, jolloin nimikkorahastot ja -apurahat tulevat näkyvästi esille. Samoin saavat julkisuutta huomattavat lahjoitukset, kuitenkin lahjoittajien esittämät toivomukset huomioon ottaen. Lahjoittajat ja heidän edustajansa ovat jakotilaisuuksien pysyväisvieraita.

Säätiöllä on oma julkaisusarjansa, *Silmäsäätiön julkaisuja — Survey of Eye Foundation*. Sarjassa on ilmestynyt useita julkaisuja. Kaikkiaan säätiö on avustanut noin 280 tutkimushanketta. Vuodesta 1969 alkaen säätiö on tukenut 33 silmälääketieteellisen väitöskirjan julkaisemista (Liite 3.).

MINNESGLIMTAR FRÅN STIFTELSENS 30 ÅR

Salme Vannas intervjuad av Margareta Norrmén

— Han dansade så bra, och våra steg gick så fint ihop. . .

Den som dansade så bra var professor Mauno Vannas, på sin tid en av Europas skickligaste ögonspecialister och en banbrytare för oftalmologin i Finland.

Och den som ännu på sin älders dagar mindes hur roligt det hade varit att svänga om på dansgolvet med den kände ögonläkaren — det var farmaceuten Lea Laine. Hon och hennes man, apotekaren Torsten Laine, deltog den gången (det hände på 40-talet) i medicinalstyrelsens lillajulsfirande. Och festkvällens tillfälliga kontakt med Mauno Vannas tände en gnista av sympati, som långt senare kom att få oväntade konsekvenser.

När Salme Vannas inför Ögonstiftelsens 30-årsjubileum ser tillbaka på milstolpar i dess hävder, är det med ett litet roat leende hon erinrar sig Lea Laines förtjusta skildring av julfestdansen den gången.

— Är det inte sällsamt, säger hon efter sinnande, att en för Stiftelsen så epokgörande sak som den Laineska donationen på sätt och vis hade sin upprinnelse i en slumpmässig liten episod på en julfest. . .

Fast det ska väl tilläggas att den gnista av sympati som då tändes på dansgolvet nog fick mera näring senare, i allvarligare sammanhang. Lea Laine drabbades av grön starr och kom som patient under Salme Vannas vård. Sympatin djupnade med åren till vänskap, och ur det angenäma minnet av den dansante professorn Mauno Vannas växte ett verkligt engagemang för den skapelse som varit hans hjärtesak, och som i lika hög grad var en hjärtesak för hans hustru och efterträdare: Ögonstiftelsen.

Lea och Torsten Laine hade under en följd av år drivit apoteket vid Fredrikstorg och samlat ihop en avsevärd förmögenhet. Eftersom de inte hade egna barn beslöt de att deras kvarlåtenskap skulle tillfalla Ögonstiftelsen när de själva var borta.



För Ögonstiftelsen kom arvet sedan i sinom tid att innebära det avgörande steget in i kretsen av verkligt solventa och betydelsefulla stiftelser. Det första steget åt det hållet hade tagits redan ett tiotal år tidigare, tack vare ett annat arv. Och att *det* arvet kanaliserades till Ögonstiftelsen var en mycket mera självklar sak. Där behövdes ingen slump och inga julfestdanser. . . ty för professor Signe Löfgren var stiftelsen lika mycket en personlig hjärtesak som för makarna Vannas. Hon hade gett idén sitt livliga stöd från första början, hon var en av dem som hjälpte Mauno Vannas att ge den konkret form, och hon blev sedan en aktiv och inflytelserik kraft i Stiftelsens styrelse. Hon hade dessutom varit med om att backa upp den ekonomiskt och bidrog redan till grundkapitalet. Så det var helt konsekvent att hon också valde detta skötebarn till sin arvinge.

Några månader före sin död i juli 1969 anförtrodde Signe Löfgren sin vän Salme Vannas att hon testamentariskt donerat sin kvarlåtenskap till Ögonstiftelsen.

— Och muntligen gav hon direktiv om hur pengarna skulle användas: "Ge sedan stipendier till unga kolleger som arbetar med sin doktorsavhandling", sade hon och tillade: "Det hade jag själv aldrig råd med på den tiden. . ."

Och i dag kan Salme Vannas med tillfredsställelse och gott samvete notera att Signe Löfgren fått sin önskan uppfylld. Hennes donation har blivit många unga forskare till gagn och glädje, och en särskild glans har det stått kring hedersprisen ur den specialfond som Stiftelsen grundade till Signe Löfgrens minne 1987, det år då hon skulle ha fyllt 90.



Så här långt har Salme Vannas minnesglimtar gällt bara Ögonstiftelsens trogna anhängare och deras insatser som bidragit till att de ursprungliga intentionerna kunnat förverkligas. Men i de trettio åren med skötebarnet-stiftelsen har naturligtvis också ingått perioder av bekymmer, oro och besvikelser.

Begynnelsen var ju präglad av förhoppning och tillförsikt: här gällde det att skapa ett organ med vars hjälp man skulle kunna kanalisera medel till ögonforskningen och få igång den på allvar, eftersom den ända sedan kristiden haft svårt att hävda sig i kampen om de njugga offentliga anslagen. Mauno Vannas drog upp de första riktlinjerna för den tilltänkta stiftelsen tillsammans med regeringsrådet Urho Miettinen, som råkade vara hans patient och besatt nödig juridisk expertis.

— Där inne satt de två och gjorde upp stadgeförslag, berättar Salme Vannas med en gest mot det trivsamma lilla hörnrummet i familjevåningen vid Norra Kajen. — Själv var jag inte direkt inblandad, men det hände ju att jag hade mina vägar förbi och kom med en eller annan synpunkt . . .

Sedan det juridiska förarbetet var gjort kom Finlands ögonläkarförening att kopplas in på projektet. Med sin dåvarande ordförande Birgitta Knape och sekreterare Jorma Castrén i spetsen tänkte föreningen på idén och sköt till en del av grundkapitalet. En annan del kom ur Mauno Vannas egen ficka, en del från Instrumentarium som han var nära lierad

med, och även Signe Löfgren drog sitt strå till stacken.

När Stiftelsen väl fått legal status skulle pengarna fortsätta att strömma till från alla håll — var det meningen. Enda felet var att det gjorde de inte, minns Salme Vannas med en suck. Det intresse och den givmilda uppslutning från olika kretsar i samhället som man hade hoppats på, bara lyste med sin frånvaro. Initiativtagaren själv fick aldrig se sin stiftelse blomstra — han avled i december 1964 och då hade man ännu inte kunnat utdela några stipendier. Knappa två år senare ägde i alla fall den första utdelningen rum: Salme Vannas minns den dagen som en glädjedag, även om stipendierna då var bara två och skäligen blygsamma.



På det hela taget var hela det första decenniet ganska knapert för Ögonstiftelsen, och till känslan av besvikelse över att den inte fått det stöd man påräknat kom oro för dess framtid. Att ordförandeskapet i styrelsen efter Mauno Vannas bortgång enligt stadgarna skulle innehas av den som var ordförande i Ögonläkarföreningen, det befanns nu vara ett diskutabelt system. Föreningen valde ny ordförande vartannat år, och med så täta byten i ledningen skulle stiftelsen verka på alltför kortsiktig bas, insåg dess uppbärarkrets nu. Så länge Salme Vannas själv satt som ordförande i föreningen ombuldade hon givetvis också stiftelsen, men faktiskt var ju båda posterna kraftkrävande och systemet på längre sikt ohållbart.

Det blir ingenting av det bär, det måste organiseras om på något sätt! sade i det här skedet den resoluta Signe Löfgren.

Men på vilket sätt? Hur skulle man skapa garantier för den önskvärda kontinuiteten i Stiftelsens liv, och samtidigt skaffa den ett bredare stöd ute i samhället? Problemen löstes som vi vet genom att ett förvaltningsråd tillsattes, och att det-

ta råd fick överta ansvaret för valet av styrelse.

— Det kändes svårt att gå och ändra på de stadgar som Mauno hade gjort upp, men det var nog nödvändigt för att trygga stiftelsens fortsatta verksamhet, säger Salme Vannas. Och nu efteråt kan hon ju också konstatera att det förnyade systemet visat sig fungera ändamålsenligt.

Förtjänsten av att den nya juridiska strukturen blev så bra, tillskriver hon främst Ilkka Raivio, ögonläkare och vicehäradsövding samt ekonom Matti Niemistö från Finlands läkarförbund.



Och sedan de fått sin blomma i historien är hon mån om att sprida rosor över alla de förträffliga personer som bidragit till att förvaltningsrådet blev just den solida stomme Stiftelsen hade behov av. En särskilt tacksam bukett ägnar hon Karl-August Fagerholm, rådets första och långvarigaste ordförande. Själv synskadad sedan ungdomsåren, räddad från blindhet av Mauno Vannas, och så förstås sedan länge Salme Vannas patient, hade han ett äkta engagemang i uppgiften — och som mötesledare kunde väl talman K-A betecknas som republikens mest professionella.

— Hans humor satte ju också sin prägel på våra möten, vi hade verkligen så trevligt alltid . . . trots att Stiftelsen då ännu på 70-talet inte hade så mycket pengar att spela med, betygar Salme Vannas.

Det blev som sagt bättre på den pekuniära kanten med tiden, förvaltningsrådet har fått allt större resurser att förvalta. Och med alla omsorgsfullt handplocka-

de medlemmar, synliga företrädare för näringslivet och andra samhällssektorer, har rådet haft goda förutsättningar att både bära det ekonomiska ansvaret och sprida goodwill för Ögonstiftelsen och dess syften. Av dem som inte mer finns i livet nämner Salme Vannas med tacksamhet krafter som bergsrådet Ingjald Hornborg, mångårig I viceordförande, KOP-chefdirektören Veikko Makkonen, energiknippet Anders Gyllenbögel — den förtidigt bortgångne Fazerchefen, den sprudlande Eino E. Suolathi, och många andra som satsat tid och kapacitet på Stiftelsens angelägenheter.



Efter dessa minnesglimtar återvänder vi till nuet — och en vinkling mot framtiden. Ögonstiftelsen har funnits i 30 år, tiderna har förändrats sedan den kom till och de offentliga anslagen för forskning ser i dag helt annorlunda ut. Behövs Stiftelsen ännu — i dag och i framtiden?

— Jo, visst behövs den, säger Salme Vannas med lågmäld övertygelse. Redan av stipendieansökningarnas mängd att döma . . . även om forskningsanslagen ökat är det fortfarande svårt för yngre forskare att få del av dem, innan de hunnit meritiera sig — vilket de alltså behöver hjälp med.

— Därtill kommer att den apparatur som i dag krävs för ögonforskning blivit allt mer utvecklad — och allt dyrare.

— Och vad beträffar behovet av ögonforskning och fält värda att utforska — så har de inga gränser!

Med andra ord: 30-åriga Ögonstiftelsen har alltjämt, och så långt man kan se framåt, en viktig uppgift att fylla.

Liite 1 b. Siltmäsäätiön hallitus 1960–1989

	1960	1961	1962	1963	1964	1965	1966	1967	1968	1969	1970	1971	1972	1973	1974	1975	1976	1977	1978	1979	1980	1981	1982	1983	1984	1985	1986	1987	1988	1989	1990						
Mauro Vannas		PJ																																			
Birgitta Knappe		VPJ																																			
Salmé Vannas		RH																																			
Jorma Castrén		SIHT																																			
Moses Zawi		J																																			
Esko Honkonen		RH																																			
Matti Koskenoja		SIHT						J																													
Martti Katavisto		VPJ																																			
Terttu Oravisto		J																																			
Veikko Tommila		SIHT																																			
Kaarina Koskinen		RH																																			
Hennrik Forsius		J	VPJ	PJ																																	
Hannu Voipio		J	VPJ																																		
Valter Elomus		J																																			
Tapani Äkäš		SIHT																																			
Inka-Riina Takki-Laukkainen		RH																																			
Signe Löfgren		J																																			
Ilkka Raivio		SIHT													J																						
Luisa Ojala		RH																																			
Pentti Miettinen		J	VPJ																																		
Christina Raita		SIHT																																			
Erkki Tuovinen															J																						
Maj-Britt Tevajarvi																																					
Matti Kaivonen																																					
Eino E. Suolahti																																					
Eero Schroderus																																					
Lauri Kallima																																					
Veikko Sjöblom																																					
Lauri Suomeä																																					

PJ = puheenjohtaja
 VPJ = varapuheenjohtaja
 RH = rahastonhoitaja
 SIHT = sihteeri
 J = jäsen

SILMÄSÄÄTIÖN TOIMINNAN LAAJUUDEN KEHITYS 1960—1989.

	Taseen loppusumma		Saadut lahjoitukset		Jaetut apurahat		Saaja-hankkeita	Hankkeen keski-koko 1989 rahassa
	Käyvässä rahassa	1989 rahassa	Käyvässä rahassa	1989 rahassa	Käyvässä rahassa	1989 rahassa		
1 000 markkaa ¹								
1960	—	—	5	44	0	0	0	0
1961	—	—	0	0	0	0	0	0
1962	—	—	0	0	0	0	0	0
1963	—	—	0	0	0	0	0	0
1964	—	—	0	0	0,5	3	0	0
1965	—	—	4 ²	26	0	0	0	0
1966	—	—	10	64	4	25	2	13
1967	—	—	11,5	69	14	84	7	12
1968	—	—	9 ³	50	8	44	3	15
1969	—	—	11	60	7,5	41	4	10
1970	—	—	24 ⁴	127	35	185	10	19
1971	—	—	18	80	32	159	10	16
1972	—	—	29	136	31	144	9	16
1973	—	—	28	116	51	211	10	21
1974	—	—	25	89	50	177	11	16
1975	—	—	12	36	43,5	130	8	16
1976	—	—	30	78	49,5	130	11	12
1977	—	—	16 ⁵	37	50	116	11	11
1978	591	1 277	21	45	49,5	107	6	18
1979	591	1 204	46	94	73	149	10	15
1980	607	1 096	45	81	90	163	11	15
1981	785	1 265	30 ⁶	48	85	137	9	15
1982	790	1 165	15,5	23	62	91	9	10
1983	865	1 176	61	83	71	96	8	12
1984	2 468 ⁷	3 134	38	48	118	150	11	14
1985	4 419	5 302	38	46	152	182	16	11
1986	7 716	8 935	48 ⁸	56	274	317	20	16
1987	7 984	8 918	109 ⁹	122	409	457	21	22
1988	8 192	8 724	229 ¹⁰	244	453	482	20	24
1989	9 118	9 118	450 ¹¹	450	500	500	21	24
Yht.	—	—	—	2 352	—	4 280	258	17

¹ Kiinteähintaisia arvoja laskettaessa perusvuotena on käytetty vuotta 1989. Deflaattorina on käytetty elinkustannusindeksiä 1951 = 100.

² Lisäksi osakkeita joiden arvoa ei ole asianomaisen vuoden toimintakertomuksessa ilmoitettu.

³ Lisäksi opetusministeriön avustus 2 500 mk. 1989 rahanarvon mukaan noin 14 000 mk.

⁴ Lisäksi Signe Löfgrenin testamenttilahjoitus noin 353 000 mk. 1989 rahanarvon mukaan noin 1.86 milj. mk.

⁵ Lisäksi Anders Gyllenbögelin muistolle lahjoitettujen adressien tuotto noin 14 000 mk.

⁶ Lisäksi noin 194 000 mk Alma Savolaisen testamenttilahjoituksena.

⁷ Taseen loppusumman kasvussa kuvastuu Lea Laineen testamenttilahjoituksen tuloutuminen säätiölle. Tuloutunut kokonaissumma oli kaikkiaan noin 5.9 milj. mk. 1989 rahanarvon mukaan noin 7.4 milj. mk.

⁸ Lisäksi K.V. af Ursinin muistokeräyksen tuotto noin 2 000 mk.

⁹ Sisältää Margareta Norrménin lahjoituksen 50 000 mk.

¹⁰ Sisältää Kaukomarkkinat Oy:n lahjoituksen 100 000 mk.

¹¹ Sisältää Aarne Koskelon lahjoituksen 400 000 mk.

SILMÄSÄÄTIÖN TUELLA ILMESTYNEET VÄITÖSKIRJAT

- Vannas Antti. Fluorescein angiography of the vessels of the iris in pseudoexfoliation of the lens capsule, capsular glaucoma and some other forms of glaucoma. *Acta Ophthalmol (Copenh)* 1969; Suppl 105.
- Pakarinen Pentti. Preservation of the cornea for penetrating keratoplasty. *Acta Ophthalmol (Copenh)* 1969; Suppl 106.
- Karjalainen Kari. Occlusion of the central retinal artery and retinal branch arterioles. *Acta Ophthalmol (Copenh)* 1971; Suppl 109.
- Laatikainen Leila. Fluorescein angiographic studies of the peripapillary and perilimbal regions in simple, capsular and low-tension glaucoma. *Acta Ophthalmol (Copenh)* 1971? Suppl 111.
- Liesmaa Martti. Congenital cataract and ectopia lentis. An analysis of 152 patients treated in 1945—1967. *Acta Ophthalmol (Copenh)* 1972; Suppl 112.
- Jönsas Carl-Håkan. Stereophotogrammetric techniques for measurements of the eye ground. An analysis of the correlation and variation of parameters measured from the optic cup and disc in 115 subjects. *Acta Ophthalmol (Copenh)* 1972; Suppl 117.
- Saari K. Matti. Studies on the vasculature and myelinated nerves of the pig iris. *Acta Ophthalmol (Copenh)* 1972; Suppl 118. Tiivistelmä & 6 artikkelia.
- Salminen Lotta. Distribution of penicillin G, ampicillin, cloxacillin, tetracycline and doxycycline in the rabbit eye. Turku 1973.
- Takki Kirsti. Gyrate atrophy of the choroid and retina associated with hyperornithinaemia. Helsinki 1975. Tiivistelmä & 4 artikkelia.
- Valle Olavi. The cyclopentolate provocative test in suspected or untreated open-angle glaucoma. Helsinki 1976. Tiivistelmä & 6 artikkelia.
- Erkkilä Heikki. Optic disc drusen in children. *Acta Ophthalmol (Copenh)* 1977; Suppl 129. Tiivistelmä & 4 artikkelia.
- Raivio Ilkka. Uveal melanoma in Finland. An epidemiological, clinical and histological and prognostic study. *Acta Ophthalmol (Copenh)* 1977; Suppl 133.
- Niiranen Matti. Perforating eye injuries. A comparative epidemiological, prognostic and socio-economic study of patients treated in 1930—39 and 1950—59. *Acta Ophthalmol (Copenh)* 1978; Suppl 135.
- Setälä Kirsi. Response of human corneal endothelial cells to increased intraocular pressure. A specular microscopic study. *Acta Ophthalmol (Copenh)* 1980; Suppl 144.
- Ruusuvaara Pekka. Human corneal grafts and graft endothelium. A clinical and specular and electron microscopic study. Helsinki 1981. Tiivistelmä & 5 artikkelia.
- Kaakinen Kari. A photographic mass screening method to detect strabismus, anisometropia and ametropia in infants. Helsinki 1983. Tiivistelmä & 4 artikkelia.
- Leino Markku. The occurrence, distribution and function of 5-methoxyindoles with special reference to retinal 6-methoxy-tetrahydro-B-carboline. Kuopio 1984. Kuopion Yliopiston Julkaisuja: Lääketiede: Aluperäistutkimukset 1984/2.
- Häkkinen Leena. Vision in the elderly and its use in the social environment. *Scand J. Social Med* 1984; Suppl.
- Tuppurainen Kaija. Älyllisesti kehityshäiriöisten lasten silmäsairaudet ja näkö. Kuopio 1985. Kuopion Yliopiston Julkaisuja: Lääketiede: alkuperäistutkimukset 1985/6.
- Koskela Pentti. Contrast sensitivity in amblyopia. *Acta Univ Ouluensis* 1986; Ser D: No 141: *Ophthalmol Otorhinolaryngol* No 12. Tiivistelmä & 4 artikkelia.
- Teräsvirta Markku. Prevalence of retinopathy and involutonal ocular changes in newly detected adult-onset non-insulin-dependent diabetes. Kuopio 1986. Kuopion Yliopiston Julkaisuja: Lääketiede: Alkuperäistutkimukset 1986/8.
- Mäntyjärvi Maija. Refraction changes and vision disorders in Finnish school children. Kuopio 1986. Kuopion Yliopiston Julkaisuja: Lääketiede: Alkuperäistutkimukset 1986/12.
- Mikkonen Pentti. Silmälasien käyttö, silmäsairauksien ja -tapaturmien esiintyvyys sekä niiden taloudellinen merkitys kotitalouksille. Kuopio 1987. Kuopion Yliopiston Julkaisuja: Lääketiede: Alkuperäistutkimukset 1987/11.
- Kivelä Tero. Antigenic properties of retinoblastoma tissue in relation to neuronal and glial cells of the human retina. Helsinki 1987. Tiivistelmä & 6 artikkelia.
- Teikari Jaakko. Genetic and epidemiologic studies of open angle (simple and capsular) and angle closure glaucoma. Helsinki 1988. Tiivistelmä & 6 artikkelia.
- Rouhiainen Harri. Laser power in argon laser trabeculoplasty. Kuopio 1988. Kuopion Yliopiston Julkaisuja: Lääketiede: Alkuperäistutkimukset 1988/4.
- Teir Henrik. An ophthalmological study on workers with long-term occupational exposure to industrial solvents. Helsinki 1988.
- Vannas-Sulonen Kaaarina. Gyrate atrophy of the choroid and retina. Helsinki 1988. Tiivistelmä & 5 artikkelia.
- Listola Jouni. Eye disorders of infants and preschool children. Tampere 1989. *Acta Univ Tampereensis* 1989; Ser A: Vol 258. (Suomennos v. 1989)

- Puustjärvi Tuomo. Endophthalmitis following cataract surgery: Clinical aspects and evaluation of risk factors. Kuopio 1989. Kuopion Yliopiston Julkaisuja: Lääketiede: Alkuperäistutkimukset 1989/2.
- Summanen Paula. Vitreoretinal surgery in diabetic eye disease: Prognostic indicators and long-term follow-up. Helsinki 1989. Tiivistelmä & 7 artikkelia.
- Järvinen Esko. Näkö ja työ. Kliinis-epidemiologinen tutkimus ammattimaisten autonkuljettajien, näyttöpäätteen- ja elektroniikkatyöntekijöiden näköaistista. Helsinki 1989. Työ ja ihminen, Työympäristötutkimuksen Aikakauskirja 1989: 3; Lisänumero: 128 s.
- Peräsalo Ritva. Glaucoma in Institutionalized Geriatric Patients. Helsinki 1990.
- Punnonen Eeva. Perforating eye injuries. Helsinki 1990.

Liite 4.**SILMÄSÄÄTIÖN APURAHOJEN SAAJAT****Apurahat vuonna 1964**

Kirjastonhoitaja Aino Nikupaavo	Apuraha	500,—
---------------------------------	---------	-------

Apurahat vuonna 1966

LL Paavo Jägerroos	Tutkimus glaukooman ja verenpainetaudin välisestä korrelaatiosta	2 000,—
--------------------	--	---------

LL Tapani Äikäs	Tutkimus glaukooman ja verenpainetaudin välisestä korrelaatiosta	2 000,—
-----------------	--	---------

Apurahat vuonna 1967

LL Pertti Lavikainen	Fuchsin endotelo-epiteliaalisessa dystrofiassa tavatavat sarveiskalvon rakenteen histokemialliset muutokset	1 000,—
----------------------	---	---------

LL Johannes Leikola	Vesirasisutuskoe glaukoomadiagnostikassa	1 500,—
---------------------	--	---------

Dosentti Arto Palkama	Lisämunuaisen ytimen erityksen vaikutus sädekehän toimintaan ja silmien paineeseen	3 500,—
-----------------------	--	---------

LL Pekka Pohjanpelto	Glaukooman esiintyminen kilpirauhasen sairauksien yhteydessä ja kilpirauhasen toimintahäiriöiden vaikutus kammionesteen dynamiikkaan	1 500,—
----------------------	--	---------

LKT Seppo Pohjola	Sokeritautia sairastavien lasten silmämuutokset Alhaisen glukoosipitoisuuden vaikutus myökiön kirkkaana pysymiseen elinviljelyolosuhteissa	2 500,—
-------------------	--	---------

LKT Christina Raitta	Silmän fluoresceinangiografiaa koskevia tutkimuksia	2 500,—
----------------------	---	---------

LL Ilkka Raivio	Suonikalvoston melanoma Suomessa	1 500,—
-----------------	----------------------------------	---------

Apurahat vuonna 1968

Silmätautien klinikan tieteellinen laboratorio, HYKS	Elektronimikroskooppisiin, histokemiallisiin ja fluoresceinangiografisiin tutkimustarvikkeisiin	5 000,—
--	---	---------

LKT Hannu Voipio	Näöntarkkuuden objektiivisen tutkimusmenetelmän kehittämiseen	1 500,—
------------------	---	---------

LL Tapani Äikäs	Tutkimukseen miespuolisten kaksosten silmien rakenteesta ja silmävioista	1 500,—
-----------------	--	---------

Apurahat vuonna 1969

LL Pentti Pakarinen	Väitöskirjatyö	1 500,—
---------------------	----------------	---------

LL Lotta Salminen	Tetracyclinin penetratio kanin silmän kudoksiin	1 000,—
-------------------	---	---------

Silmätautien klinikan fluorescein laboratorio, HYKS		3 500,—
---	--	---------

LK Antti Vannas	Iriksen verisuonitutkimuksia koskevien tutkimustöiden tekemiseen ja laitteiston kehittämiseen	1 500,—
-----------------	---	---------

Apurahat vuonna 1970

LL Carl-Håkan Jönsas	Väitöskirjatyö: Papillan muoto ja mittasuhteet	1 000,—
LL Martti Liesimaa	Väitöskirjatyö: Synnyinäisen kaihin esiintymisen syyt ja hoitotulokset	3 000,—
LL Martti Niiranen	Lävistävien silmävammojen syyt ja seuraukset 1930-luvulla verrattuna 1960-lukuun	3 000,—
LL Terhi Raivio	Sokeuden syyt Helsingin kaupungissa	3 000,—
LL Matti K. Saari	Väitöskirjatyö: Värikalvon verisuonitus ja hermostus	3 000,—
LL Lotta Salminen	Antibioottien silmänsisäinen peneraatio	1 000,—
Silmätautien klinikan EM-laboratorio, HYKS	Kuluihin	7 000,—
Silmätautien klinikan fluorescein laboratorio, HYKS	Kuluihin	8 000,—
Dos. Veikko Tommila	Amblyopiaan liittyvät erotusvaikeudet	2 000,—
LKT Antti Vannas	Väitöskirjakuluihin	4 000,—

Apurahat vuonna 1971

LL Lars-Erik Eskelin	Kehitysvammaisten sokeus ja heikkonäköisyys	1 500,—
LKT Kari Karjalainen	Verkkokalvon keskusvaltimo ja sen haarojen tukokset	3 000,—
LL Leila Laatikainen	Viherkaihisilmän verenkierron varjoainetutkimukset	3 000,—
LL Martti Liesimaa	Synnyinäinen kaihi — myöhäistulosten arviointi	2 500,—
LKT Pertti Nikki ja LKT Seppo Pohjola	Eri anestesiamuodot silmäleikkauksissa	700,—
V.a. prof. Arto Palkama	Antibiootit ja veri-kammiovesieste (laitehankinta)	2 516,—
Dos. Christina Raitta	Sarveiskalvon pulssiaalto ja verenkierron sairaudet	3 000,—
LL Lotta Salminen	Antibioottien läpäisy verestä silmänesteisiin	1 500,—
Silmätautien klinikan tietellinen laboratorio, HYKS	Tutkimusassistentin palkkaus	12 000,—
LKT Antti Vannas	Huokoiset kapillaarit värikalvon patologisissa tiloissa ja niiden merkitys kammionesteen koostumukselle	2 000,—

Apurahat vuonna 1972

LL Heikki Erkkilä	Lapsuusiässä ilmenevien näköhermon erikoisuuksien selvittely ja kartoittaminen	2 000,—
LL Leila Laatikainen	Verkkokalvon pigmenttiepiteelin sairaudet	2 500,—
LL Pekka Mäntylä & työtov.	Viherkaihikirurgian vaikutus silmän verenkiertoon (filmaus)	2 400,—
Dos. Christina Raitta & työtov.	Toksisten tekijöitten vaikutus silmän verenkiertoon	3 000,—
Silmätautien klinikan Silmäpankki ja elektronimikroskopian laboratorio, HYKS	Teknisen apulaisen palkkaus	6 500,—

LL Matti Saari	Värikalvon suonitus ja hermotus	1 000,—
Suomen Sokeusrekisteri	Käynnistäminen	5 000,—
Apul.prof. Ahti Tarkkanen	Eräitten lääkeaineiden myrkyllisyydestä johtuvat mykiön ja verkkokalvon hienorakenteen muutokset	6 000,—
LKT Antti Vannas	Silmän verisuonten permeabiliteetti uutta väriainetta käyttäen	2 500,—

Apurahat vuonna 1973

LL Heikki Erkkilä	Drusenpapilla ja lasten neurologiset häiriöt	2 500,—
LKT Leila Laatikainen	Glaukoomapapillan verenkierto	2 000,—
LL Eila Mustonen	Migreeni ja silmänmuutokset	3 500,—
Vt. prof. Arto Palkama	Kammionesteen sisäänvirtauksen fluorometrisiä mittauksia	3 000,—
LKT Pekka Pohjanpelto	Pseudoexfoliatio-syndroma ja kohonnut silmänpaine	1 000,—
LL Reijo Ralli	Klonidiinin vaikutus silmänpaineeseen	3 000,—
Dos. Christina Raitta	Amauroottisen idiotian uusi muoto	2 500,—
Silmätautien klinikan tieteellinen laboratorio, HYKS	Apuhenkilökunnan palkkaus	25 000,—
Suomen Sokeusrekisteri	Käynnistäminen	5 000,—
LL Kirsti Takki	Verkkokalvon vyömäinen atrofia ja hyperornitinemia	3 000,—

Apurahat vuonna 1974

LL Heikki Erkilä	Näköhermopään hankala synnyttämä poikkeavuus	3 000,—
LL Anni Karma	Silmämuutokset sarkoidoosissa	2 000,—
LL Ville Laaka, LL Raine Mustonen ja LL Reijo Laaka	Vertailevia tutkimuksia silmänpaineen mittauksista eri laitteilla	1 500,—
LKT Martti Liesimaa	Näkövammaiset ja heidän kuntouttamisensa	3 000,—
LKT Lotta Salminen	Immunoglobuliinien penetraatio silmään	1 500,—
Silmätautien klinikan tieteellinen laboratorio, HYKS	Tutkimusassistentin palkkaus	20 000,—
Suomen Sokeusrekisteri	Varaus	5 000,—
LL Kirsti Takki	Hyperornithinemia verkkokalvonrappeumassa	2 000,—
Apul.prof. Ahti Tarkkanen ja dos. Lauri Merenmies	Rabinoblastoma ja silmän muut kasvaimet	5 000,—
LL Olavi Valle	Mydriaattirasituskoekäyttö avokulmaviherkähäissä	1 500,—
LKT Antti Vannas	Sikiöajan aineenvaihdunnan häiriöt ja perinnölliset silmäsairaudet — diagnoosi, ehkäisy ja hoito	5 000,—

Apurahat vuonna 1975

LL Raine Mustonen	VEP näön sairauksien diagnostiikka	2 000,—
LL Maija Mäntyjärvi	Täydellinen värisokeus	1 000,—
LL Matti Niiranen	Lävistävien silmävammojen syyt ja seuraukset	2 000,—

LL Arto Palkama	Silmänpaine ja entsyymi-inhibiittorit, laitekonstruktio	2 000,—
LL René Rifaat	Heikkonäköisyys Pohjois-Suomessa	1 000,—
LL Pekka Ruusuvaara ja LKT Antti Vannas	Sarveiskalvon siirännäiset Erikoismikroskooppi sarveiskalvoprojektia varten	14 000,—
Silmätautien klinikan tieteellinen laboratorio, HYKS	Tutkimusassistentin palkkaus	20 000,—
LL Olavi Valle	Cyclopentolaattiprovokaatio viherkaihin diagnostiikassa	1 500,—

Apurahat vuonna 1976

LL Pentti Eklund	Vanhuuden harmaakaihi ja sen patofysiologia	2 500,—
LL Heikki Erkkilä	Lasten hermonpään poikkeavuus ja siihen liittyvät häiriöt	3 000,—
LKT Leila Laatikainen	Laskimotukosten tutkimusprojektin seuranta. Matka Lontooseen	2 000,—
LL Maija Lamminen	Synnynnäinen viherkaihi	2 500,—
LL Ritva Peräsalo	Glaukoomasilmän verenkierron ja nesteenmittaus + laitteisto	3 300,—
Dos. Cristina Raitta	Uudentyyppinen angiografialaitteisto silmänpohjan verenkierron tutkimukseen	15 500,—
LL Pekka Ruusuvaara	Sarveiskalvon siirännäisen elinkykyisyys	2 000,—
Silmätautien klinikan tieteellinen laboratorio, HYKS	Laitteiden huoltoon, tarvikkeisiin ja käyttökustannuksiin	10 000,—
Dos. Veikko Tommila ja LL Ville Laaka	Harvinaisen tyyppinen karsastusongelma	1 500,—
LKT Antti Vannas	Sarveiskalvon siirto ja glaukooma (laitteisto ja apuvälineet)	5 700,—
Ylilääkäri Mette Warburg	Ulkomaisen luennoitsijavieraan matkakulut	1 500,—

Apurahat vuonna 1977

LKT Heikki Erkkilä ja dos. Christina Raitta	Verkkokalvon aistinepiteelien taudit	5 000,—
LKT Eeva-Liisa Maunuksela, LKT Ulla Karhunen ja LKT Martti Liesimaa	Sydänlihaskemia ym. paikallispuudutus/yleisanestesia kaihileikkauspotilaalla	1 500,—
LL Pekka Mäntylä	Trabekulektomia ja viherkaihin hoitotulokset	3 000,—
LL Matti Niiranen	Lävistävät silmätapaturmat — jälkitutkimus	5 000,—
LKT Ilkka Raivio	Silmän suonikalvoston pahanlaatuiset kasvaimet (melanomat)	6 000,—
LL Pekka Ruusuvaara	Sarveiskalvon siirännäisten elinkykyisyyden suhde säilöntämenetelmiin	2 000,—
Dos. Lotta Salminen, LL Leena Mattila ja dos. Magdolna Zajács	Immunoglobuliinit silmän eri sairauksissa	2 000,—
LL Kirsi Setälä	Sarveiskalvon endoteelin muutokset viherkaihin eri muodoissa	3 000,—

Silmäatutien klinikan tieteellinen laboratorio, HYKS	Tutkimusassistentin palkkaus, Laboratoriotarvikkeisiin	17 000,—
LL Henrik Teir	Suuren pitkänäköisyyteen (hyperopia magna) liittyvät patologiset muutokset	1 500,—
LKT Antti Vannas	Sarveiskalvon patologia, cornea guttata/Fuchs'in dystrofia	4 000,—

Apurahat vuonna 1978

LKT Jukka Mäkitie ja LK Esko Järvinen	Jäädättämisen vaikutus ulkoiisiin silmälihaksiin	3 000,—
LKT Matti Niiranen	Silmätapaturmat Suomessa 1970-luvulla	5 000,—
LL Kirsi Setälä	Sarveiskalvon endoteeli viherkaihin eri muodoissa	5 000,—
Silmätautien klinikan tieteellinen laboratorio, HYKS	Tutkimusassistentin palkkaus, laboratoriotarvikkeisiin ja laitteisiin	30 000,—
LKT Risto Uusitalo ja LK Hannu Uusitalo	Silmän suonikalvoston tulehduksien immunologinen tutkimus	3 000,—
Dos. Antti Vannas ja LL Pekka Ruusuvaara	Piilolasien käytön vaikutus sarveiskalvoon	3 500,—

Apurahat vuonna 1979

LL Juha Airaksinen	Viherkaihipapillan verenvuodot	3 000,—
LL Kari Kaakinen	Karsastus, anisometropia ja ametropia-tapausten seulonta valokuvausmenetelmällä	2 000,—
LL Pekka Mäntylä	Viherkaihin kirurginen hoito, trabeculectomian varhais- ja myöhäistulokset	3 000,—
LKT Matti Niiranen	Silmätapaturmat ja niiden hoitotulokset 1970-luvulla	3 000,—
Dos Christina Raitta	Suonikalvoston verenkiertohäiriöiden tutkimus (laitteisto)	10 000,—
LL Kirsi Setälä	Silmänsisäisen paineen vaikutus sarveiskalvon endoteelisoluihin viherkaihin eri muodoissa	4 000,—
Silmätautien klinikan tieteellinen laboratorio, HYKS	Tutkimusassistentin palkkaus, Tutkimuslaitteisiin	36 000,—
LL Henrik Teir	Kroonisesti liuotinaineille altistettujen teollisuustyöntekijöiden silmähäiriöt	2 000,—
LKT Risto Uusitalo, LK Hannu Uusitalo ja LK Jukka Virtanen	Uveiitin immunologinen tutkimus II-erä	3 000,—
Dos. Antti Vannas	1. Piilolasien aiheuttamat endoteelimuutokset 2. Sikiön sarveiskalvon endoteelisolujen ja- kautuminen ja viljely siirtoa varten	7 000,—

Apurahat vuonna 1980

LL Esko Järvinen	Ihmisen sarveiskalvon endoteelisolujen kehitys	4 000,—
LL Kari Kaakinen	Lasten silmävikojen valokuvausseulonta	4 000,—
Dos. Leila Laatikainen	Verkkokalvon irtauman syyt, ennuste ja ennaltaehkäisy	3 000,—
LL Jouni Listola	Alle kouluikäisten lasten silmävikoja koskeva epidemiologinen tutkimus	4 000,—

LKT Jukka Mäkitie	Endoteelisolujen histokemialliset rakenteet ja niiden vaikutus sarveiskalvon metaboliaan	5 000,—
LL Pekka Ruusuvaara	Sarveiskalvon siirrännäinen ja sen endoteelin muutokset, kliininen ja spekulaarimikroskooppinen tutkimus	10 000,—
Dos. Lotta Salminen	HLA B27 ja silmän värikanalon chlamydiaatulehdus	4 000,—
LL Kirsi Setälä	Kohoneen silmänpaineen vaikutus endoteeliin	5 000,—
Silmätautien klinikan tieteellinen laboratorio, HYKS	Tutkimusassistentin palkkaus, laitteisiin ja tarvikkeisiin	45 000,—
Dos. Antti Vannas ja LL Jukka Sulonen	Viljeltyjen endoteelisolujen siirto syväjäädetyttyyn sarveiskalvosiiirrännäiseen	6 000,—

Apurahat vuonna 1981

LKT Reijo Ahonen	Herpes-ryhmän virusten aiheuttamat sarveiskalvon endoteelin vauriot	3 000,—
LL Kari Kaakinen	Valokuvausseulonta karsastuksen ja silmän taittovirheiden toteamiseksi	2 000,—
LKT Jukka Mäkitie	Sarveiskalvon endoteelisolukon perinnölliset ominaisuudet	4 000,—
Dos. Christina Raitta, LL Leena Koskinen ja ELL Bertel Kammonen	Periytyvä progressiivinen verkkokalvon surkastuma/retinitis pigmentosa	10 000,—
Silmätautien klinikan tieteellinen laboratorio, HYKS	Tutkimusassistentin palkkaus, Laitteisiin ja tarvikkeisiin	49 000,—
LL Henrik Teir	Työläisten näköä vaurioittava altistuminen eräille liuotinaisille	4 000,—
Dos. Timo Tervo	"Substance-P" neuroeptidi ihmissilmän hermostuksessa	4 000,—
LKT Risto Uusitalo ja LL Hannu Uusitalo	Uveitin immunologinen tutkimus	3 000,—
LL Kaarina Vannas-Sulonen	Verkkokalvon vyöhykerappeuman patofysiologia	6 000,—

Apurahat vuonna 1982

LKT Reijo Ahonen	Herpes simplex viruksen aiheuttamat muutokset sarveiskalvossa	3 500,—
LL Hannu Alanko	Sarveiskalvon endoteelisolujen morfologia mikrotietokoneella	3 000,—
LKT Anni Karma	Neuvolaikäisten näköviat	3 000,—
LKT Jukka Mäkitie	Etukammionesteen ja selkäydinnesteen immunoglobuliinit eräissä taudeissa	4 000,—
Silmätautien klinikan tutkimuslaboratorio, HYKS	Tutkimusapulaisen palkkio, Laitteisiin ja tarvikkeisiin	32 000,—
LL Jukka Sulonen	Silmäleikkaukset ja sarveiskalvofysiologian muutokset/piilolasien soveltuvuus (kokeellinen tutkimus)	4 000,—
LL Henrik Teir	Liuotinaisille altistuneitten työntekijöiden silmämuutokset	4 000,—
Dos. Timo Tervo	Sarveiskalvon neurotransmitterit	4 000,—
LL Kaarina Vannas-Sulonen	Verkkokalvon vyöhykerappeuma	4 000,—

Apurahat vuonna 1983

LKT Reijo Ahonen	Herpes simplex virus ja sen aiheuttaman keratiitin patogeenesi	3 000,—
LKT Kari Kaakinen	Heikkonäköisyyttä aiheuttavien näkövikojen seulon- lonta 1/2—1-vuotiaille	1 500,—
LL Markku Leino	B-karboliinit verkkokalvon metabolian välittäjä- aineina	5 000,—
Silmätautien klinikan tutkimus- laboratorio, HYKS	Apuhenkilökunnan palkkaukseen, laitteisiin ja tar- vikkeisiin	35 000,—
LL Jukka Sulonen	Mykiön hilseilytaudin ja siihen liittyvän viherkai- hin kehitys (15 vuoden seuranta)	4 000,—
LL Henrik Teir	Liutinaineille altistuneitten teollisuustyöntekijöit- ten silmämuutokset	5 000,—
Dos. Timo Tervo	Sarveiskalvon sympaattinen hermotus ja sen häi- riöt	3 000,—
Dos. Antti Vannas	1. Piilolasien jatkuvan käytön vaikutukset sarveis- kalvoon 2. Kirurgisen viillon vaikutukset sarveiskalvon fysiologiaan	14 000,—

Apurahat vuonna 1984

Dos. Heikki Erkkilä	Likinäköisyyden taustatekijät	4 000,—
LL Leena Häkkinen	Vanhusten näkö ja näön käyttö	5 000,—
Dos. Leila Laatikainen	Insuliinipumppuhoidon vaikutus diabeettisessa re- tinopatiassa	4 000,—
LL Ilkka Lehto	Silmän sädekehän beta-adrenergiset reseptorit	6 000,—
Dos. Pekka Pohjanpelto	Silmäkirurgian ja laserin käyttö viherkaihihoidossa	7 000,—
Dos. Christina Raitta ja LKT Kir- si Setälä	Viherkaihin kartoitus, hoitovaste ja seuranta	20 000,—
LKT Pekka Ruusuvaara ja LKT Kari Karjalainen	Syndroma Marfanin aiheuttamat silmäoireet ja näön menetyt	7 000,—
Silmätautien klinikan tutkimus- laboratorio, HYKS	Tutkimusprojekti Laitteisiin ja tarvikkeisiin	20 000,— 20 000,—
Dos. Timo Tervo	Sarveiskalvon hermotus ja sen vauriot	5 000,—
LL Kaarina Vannas-Sulonen	Atrphia gyrata suomalaiseseen tautiperintöön kuulu- va, sokeuteen johtava sairaus, sen patogeenesi ja hoito	20 000,—

Apurahat vuonna 1985

LKT P. Juhani Airaksinen	Verkkokalvon hermosäiekerroksen muutokset MS:ssa	5 000,—
HY:n Silmätautien klinikan kir- jasto	Viherkaihia käsittelevän kirjallisuuden hankinta	5 000,—
LL Pentti Koskela	Kontrastiherkkyys amblyopiopiassa	8 000,—
LL Maija Molnar	Verkkokalvon tutkikudoksen antigeenirakenteesta	8 000,—
LL Maija Mäntylä	Koululaisten näköhäiritö	6 000,—
LL Pekka Mäntylä	Trabeculectomialeikkauksen myöhäistulokset vi- herkaihin hoidossa	15 000,—

LL Tuomo Puustjärvi	Endoftalmiitti harmaakaihileikkauksen seurauksena	7 000,—
LKT Pekka Ruusuvaara LKT Kari Karjalainen	Sarveiskalvon siirrännäisten endoteelisolututkimukset	10 000,—
Prof. Matti K. Saari & työtoverit	Silmän suonikalvoston tulehdukset	20 000,—
Dos. Lotta Salminen	Silmän pigmentaatio ja prostaglandiinien kinetiikka	9 000,—
Dos. Heikki Seppä & työtoverit	Neovaskularisaation mekanismi	5 500,—
LL Jukka Sulonen	Verkkokalvon irtaumaleikkausten tulokset HYKS:ssä	17 000,—
LL Henrik Teir	Pitkäaikaisen työperäisen liuotinaltistuksen aiheuttamat silmämuutokset	5 000,—
LL Petri Tommila	Kaihileikkausmenetelmien vaikutus diabeettisen retinopatian kehittymiseen ja hoitoon	7 000,—
LKT Kaija Tuppurainen	Älyllisesti kehityshäiriöisten lasten silmäsairaudet ja näkö	8 000,—
Dos. Antti Vannas & työtov.	1. Hapen kulutus/vaje glaukomakomasilmässä 2. Atk-tutkimuslaitteisto antureineen	16 800,— 38 200,—

Apurahat vuonna 1986

Dos. Heikki Erkkilä	Lasten toispuoleisen likinäköisyyden kehitys	9 000,—
LKT Ilkka Immonen & työtov.	Proliferatiivisen vitreoretinopatian solubiologia	16 000,—
Dos. Leila Laatikainen	Seniilin verkkokalvon pigmenttiepiteelin irtauman laserhoito ja hoitotulokseen vaikuttavat tekijät	15 000,—
LL Ilkka Lehto	Pigmenttiglaukooma	25 000,—
LKT Markku Leino & työtov.	5-Metoksi-indolien, 6-metoksitetrahydro-b-karbolin ja melatoniinin vaikutukset silmän verkkokalvossa	8 000,—
LKT Jerzy/Mianowich	Silmäsairauksen ultraäänitutkimuksia	6 000,—
Dos. Eila Mustonen	Näköhermopään (papilla) synnynnäiset vauriot	25 000,—
Vt. prof. Arto Palkama	Kokeellinen radiaalinen keratotomia. Histokemiallinen ja elektronimikroskooppinen analyysi	6 000,—
LL Ritva Peräsalo & työtov.	Laitoshoidossa olevan vanhuksen viherkaihin pitkäaikaishoitovaste ja ennuste	16 000,—
LL Eeva Punnonen	Vaikeat silmävammat. Uusien hoitomuotojen vaikutus ennusteeseen	7 000,—
LL Harri Rouhiainen	Argonlasertrabeculoplastia. Vaikutuksen riippuvuus käytetystä lasertehosta ja energiasta	9 000,—
LKT Pekka Ruusuvaara & työtov.	Perinnölliset sarveiskalvodystrofiat	12 000,—
Vt. prof. Lotta Salminen & työtov.	Oksidaatiofenotyyppi ja hoidon teho timololihoitoilla glaukoomapotilailla	20 000,—
LL Paula Summanen	Lasiäiskirurgian merkitys diabeettisessa silmäsairaudessa	7 000,—
LL Jaakko Teikari	Likinäköisyyden periytyvyys kaksostutkimuksen valossa	6 000,—

Dos. Timo Tervo & työtov.	Sarveiskalvohaavan paranemismekanismit: Uudet diagnostiset testit ja hoito	18 000.—
LKT Markku Teräsvirta	Verkkokalvomuutosten prevalenssi tuoreessa aikuisiän diabeteksessä	6 000.—
LL Petri Tommila	Kaihileikkausmenetelmän vaikutus diabeettisen retinopatian kehittymiseen ja hoitoon	10 000.—
LL Kaarina Vannas-Sulonen	Atrophia Gyrata suomalaiseen tautiperintöön kuuluva, sokeuteen johtava sairaus, sen patogeneesi ja hoito	13 000.—
Apurahat vuonna 1987		
LKT Synnöve Carlson & työtov.	ERG-laboratorion perustaminen verkkokalvon perinnöllisten sairauksien tutkimiseksi	26 000.—
Dos. Heikki Erkkilä	Toispuoleinen likinäköisyys	8 000.—
LL Jaana Hietanen	Eksfoliaatiosyndrooma	24 002.—
LKT Ilkka Immonen, LL Paula Summanen & työtov.	Proliferatiivisen vitreoretinopatian solubiologia	16 000.—
Dos. Anni Karma	Neuvolaikäisten lasten näönhuolto	8 000.—
LKT Tero Kivelä	Palkintoapuraha silmätautien alalta tohtoriksi väitelleelle: Lapsen pahanlaatuisen silmäkasvaimen antigeenit	10 000.—
LKT Terko Kivelä	Endogeenisten lektiinien merkitys retinoblastoomassa	15 000.—
KYKS: Silmätautien klinikka	Glaukoomakirjallisuuden hankintaan	10 000.—
LL Markku Leinonen	Uudentyyppinen näkökentän tutkimuslaitteiston kehittäminen	40 500.—
LL Eeva Linnolahti	Näköhermon vaurio ja systeemisesti käytetyt TB-salpaajat	8 000.—
LKT Pentti Mikkonen	Palkintoapuraha silmätautien alalta tohtoriksi väitelleelle: Silmälasista, silmänsairauksista ja -tapaturmista kotitalouksille koituvat kustannukset	10 000.—
LKT Maija Mäntyjärvi	Palkintoapuraha silmätautien alalta tohtoriksi väitelleelle: Koululaisten näköhäiriöt	10 000.—
LKT Maija Mäntyjärvi	Besanco-anomaloskooppi, laitteisto mm. glaukoomatutkimuksiin	80 000.—
LL Hannele Nykänen	Elektrofysiologiset tutkimukset näköhermon vaurion seurannassa	8 000.—
LL Eeva Punnonen	Vaikeitten silmätapaturmien nykyhoito ja niiden ehkäisy	27 003.—
Vt. apul.prof. Christina Raitta	Lensometri, laitteisto glaukoomatutkimuksiin	80 000.—
LKT Pekka Ruusuvaara & työtov.	Sarveiskalvon endoteelia postoperatiiviset muutokset: a. ablatio — b. andoftalmiitti silmässä	10 000.—
LKT Kirsi Setälä	Sarveiskalvon endoteeli silmän ruhjevamman jälkeen	7 000.—
LL Henrik Teir	Silmälöydökset työperäisessä liuotinaltistuksessa	7 000.—
LL Petri Tommila	Kaihileikkausmenetelmän vaikutus diabeettisen retinopatian kehitykseen	7 000.—

Apurahat vuonna 1988

LKT Synnöve Carlsson ja apul.prof. Christina Raitta	Elektroretinografia hereditaaristen silmäsairauksien luokituksessa ja glaukooman varhaisdiagnostiikassa	24 000,—
HY:n Silmätautien klinikan kirjasto	Cambridge Scientific Abstracts v. 1989	8 530,—
LKT Ilkka Immonen, prof. Antti Vaheri ja dos. Eeva Salonen	Verkkokalvon arvenmuodostuksen solubiologia	72 000,—
Prof. Leila Laatikainen	Makula ja Retina yhdistysten kokouksiin osallistuminen	10 000,—
LL Ilkka Lehto	Pigmenttiglaukooma	10 000,—
LL Antero Lähteenmäki ja professori Matti K. Saari	Vertaileva tutkimus pehmeän ja hepariinipäällysteisen keinomykiön käytöstä kaihileikkauksissa	10 000,—
LKT Maija Mäntyjärvi	Tutkija-apuraha: Synnynnäiset ja hankitut värinäköviat	57 396,—
LKT Maija Mäntyjärvi	Automaattinen värinäön tutkimuslaitteisto käytettäväksi tutkimuksen ajaksi	75 000,—
LL Ritva Peräsalo	Glaukooma ja sen hoitovaste Koskelan sairaalassa	14 000,—
LL Eeva Punnonen	Vaikeat silmätapaturmat — hoito, ennuste ja profylaksia	7 000,—
LL Tuomo Puustjärvi	Äkäinen silmänsisäinen tulehdus kaihileikkauksen komplikaationa	13 000,—
Apul.prof. Christina Raitta ja LL Elina Hermanson	Glaukooman varhaisdiagnostiikka	65 000,—
LKT Harri Rouhiainen	Palkintoapuraha silmätautien alalta tohtoriksi väitelleelle: Laser viherkaihin hoidossa	10 000,—
LKT Pekka Ruusuvaara	Keratocomus ja akuutti hydrops	10 000,—
LKT Lotta Salminen	Silmälääkkeiden systeemi-imeytyminen	10 000,—
LL Jukka Sulonen	Verkkokalvoirtaumaleikkausten tulokset HYKS:ssä	20 000,—
LL Paula Summanen	Diabetes-potilaan pitkän aikavälin näkö lasiaiskirurgian jälkeen	29 505,—
LL Henrik Teir	Silmät ja liuotinaltistus teollisuudessa Irja Pihkalan muistostipendi tunnustukseksi merkittävästä tutkimuksesta	10 000,—
LL Petri Tommila	Kaihileikkausmenetelmän merkitys diabeettisen retinopatian kehittymiseen ja hoitoon	7 000,—
LL Kaarina Vannas-Sulonen	Perinnöllinen silmän suoni- ja verkkokalvon pyörörappeuma Irja Pihkalan muistostipendi tunnustukseksi merkittävästä tutkimuksesta	10 000,—

Apurahat vuonna 1989

Dos. Heikki Erkkilä	Silmän aksiaalinen pituus yhteisnäön häiriössä	20 000,—
Hy:n silmäklinikan kirjasto	ATK:lla toimiva CD-Rom Mediline levy vuodelle 1990 ja "päivitys" vuosille 1976—89	20 250,—
LL Jaana Hietanen	1. Eksfoliaatiosyndrooman epidemilogiset tutkimukset 2. Eksfoliaatiosyndrooman lektiinihistokemialliset tutkimukset	30 000,—

LKT Ilkka Immonen & työtov.	Verkkokalvon arvenmuodostuksen solubiologia	57 000,—
LL Esko Järvinen	Näkö ja työ	10 000,—
LL Osmo Kari	Piilolasit atoopisella potilaalla	10 000,—
LL Ilkka Lehto	Pigmenttiglaukooma	15 000,—
LKT Jouni Listola & työtov.	Pienten ja kouluikäisten lasten silmäviat	10 000,—
LKT Maija Mäntyjärvi	Hankitun värinäkövian merkitys avokulmaglaukooman, progressiivisen tappi-sauva dystrofian sekä eräiden muiden silmätautiin diagnostiikassa ja seurannassa	61 608,—
LL Eeva Punnonen	Lävistävät silmävammat, Uusien hoitomuotojen ja ehkäisyn vaikutus ennusteeseen	10 000,—
LL Päivi Puska	Pseudoeksofoliaatio glaukooman riskitekijänä	20 000,—
LKT Tuomo Puustjärvi	Palkintoapuraha silmätautiin alalta tohtoriksi väitelleelle: Voiko silmäinfektio tuhota kaihi-leikkauksen tuloksen	10 000,—
Apul.prof. Christina Raitta & työtov.	Hermosäieaurio glaukoomassa	47 000,—
LL Auli Ropo	Periokulaaripuudutus	10 000,—
LKT Pekka Ruusuvaara & työtov.	Healonin vaikutus välittömään postoperatiiviseen silmänpaineeseen ECCE + IOL operaatiassa	15 000,—
Prof. Lotta Salminen & työtov.	Silmätippoina annetun lääkityksen systeemi-imeytymisen minimointi. I. Syklopentolaatiin suolojen vaikutus	45 000,—
LKT Kirsi Setälä & työtov.	Duranestin ja Lidocain + Markainin vertailu kaihikirurgiassa	10 000,—
LL Seppo Siik	Mykiön autofluoresssi	18 000,—
LKT Paula Summanen	Palkintoapuraha silmätautiin alalta tohtoriksi väitelleelle: Modernin lasiaiskirurgian anti sokeritautiin sokeuttamalle potilaalle	10 000,—
LKT Kaarina Tervo & työtov.	Sarveis- ja kovakalvohaavan histokemia	21 000,—
LL Eija Vesti	Verkkokalvon elektrofysiologiset vasteet tutkittaessa hermosäiekierroksen ja ganliosolujen toimintaa	30 804,—

SILMÄSÄÄTIÖN LAHJOITTAJAT

A. Ahlström Osakeyhtiö
 A-Linssi Oy
 Keskinäinen Vakuutusyhtiö Aura
 Sirkku Buldrini
 Cultor Oy (ent. Suomen Sokeri Oy)
 EKA-yhtymä (ent. Osuustukkukauppa)
 Eläke-Varma
 Enso-Gutzeit Oy
 Oy Karl Fazer Ab
 Oy Musiikki Fazer Musik Ab
 Vakuutus Oy Fennia
 Fennia-Patria Oy
 Grafiala Oy
 Anders ja Kaja Gyllenbögel
 Lisbeth Hagfors
 Oy Hartwall Ab
 Aulis Hauhia
 Huhtamäki Oy
 Instrumentarium Oy
 Ruben Jaari
 V. Järvelä
 Kansa Vakuutusyhtiö
 Kansallis-Osake-Pankki
 Oy Kaukas Ab
 Kaukomarkkinat Oy
 Kemira Oy (ent. Rikkihappo Oy)
 Kesko Oy
 Aarne Koskelo
 Kymmene Oy
 Lea Laine
 Annikki Lampinen
 Aarne K. Leskinen
 J.G. Lindberg
 Roger Lindberg
 Oy Lohja Ab
 Signe Löfgren
 Anna-Maria Mikkolainen
 Neste Oy
 Nokia-yhtymä
 Margareta Norrmén
 Orion-yhtymä Oy
 Osuuspankkien Keskuspankki Oy
 Otava Kustannus Oy
 Olavi Pakkanen
 Pakkasakku Oy
 Oy Partek Ab
 Patria Vahinkovakuutusosakeyhtiö
 Pohjola-yhtiöt
 Pukeva Oy
 Rauma-Repola-yhtymä
 Saastamoisen säätiö
 Sampo-yhtiöt
 Alma Savolainen
 Oy Wilh. Schauman Ab
 Margit Schroeder
 Shell
 Oy Sinebrychoff Ab
 Frigga-Maria ja Veikko Sjöblom
 Oy Star Ab
 Starckjohann-Telko Oy
 Suomen Merivakuutus Oy
 Suomen Osuuskauppojen Keskuskunta
 Suomen Silmälääkäriyhdistys ry.
 Suomen Yhdyspankki Oy
 Mary Tallberg
 Oy Tampella Ab
 Tapiola-yhtiöt
 Erkki Tuovinen
 Kai Veikko af Ursin
 Hanna Vanamo
 Mauno Vannas
 Salme Vannas
 Hanna Välimäki
 Viipuri-yhdistys
 Oy Wärtsilä Ab
 Yhtyneet Paperitehtaat Oy

LÄHDELUETTELO

Lääkärit 1989. Lääkintöhallitus ja Valtion painatuskeskus. Helsinki 1989.

Näkövammarekisteri 1988. Lääkintöhallitus ja Näkövammaisten keskusliitto r.y. 31.5.1989.

Pesonen, N. Terveyden puolesta — sairautta vastaan: terveyden- ja sairaudenhoito Suomessa 1800- ja 1900-luvulla. Porvoo 1980.

Raivio, I. & Tuomola, S.: Silmien tähden. Silmäsäätiön julk. 1: 1, 1986.

Signe Löfgren 1897—1969. Silmäsäätiön julk. 1: 2, 1987. Helsinki 1987.

Suomen lääkärit 1987. Helsinki 1988.

Vannas S. History of ophthalmology in Finland, Helsinki 1984.

Vannas, S., Nikupaavo, A. & Jokivartio, M.: Helsingin yliopiston silmäklinikan historia 1871—1971. Helsinki 1971.

Wijdegreen, Benedictus: Disputatio physica de visu. Aboa 1695. Käänt. Pitkäranta, R., Fysikaalinen väitöskirja näkemisestä. Helsinki 1986.

— — —

Silmäsäätiön toimintakertomukset vuosilta 1960—1989

Silmäsäätiön hallituksen kokousten pöytäkirjat 1960—1989

Silmäsäätiön hallintoneuvoston kokousten pöytäkirjat 1970—1989

— — —

SIRKKA MÄKELÄINEN KIITTÄÄ FINANSSIHALLINNON PROFESSORI PERTTI AHOSTA ASIAN-
TUNTIJA-AVUSTA HISTORIIKIN VAATIMASSA TUTKIMUSTYÖSSÄ.

